

STRATEGICKÝ PLÁN ROZVOJE OBCE SUCHÝ DŮL



na období let 2026-2030

ZÁKLADNÍ ÚDAJE:

Pořizovatel dokumentu:	Obec Suchý Důl
Adresa:	Suchý Důl 145, 549 62 Suchý Důl
IČ:	00653683
Internetová stránka:	www.suchydul.cz
Kontaktní osoba:	Mgr. Blanka Klímová, starostka
Emailová adresa:	starosta@suchydul.cz
Telefonní číslo:	+420 491 541 139



Datum: 1/2026

Zastupitelé obce Suchý Důl na svém zasedání, které se uskutečnilo dne 17.03.2026, schválili strategický dokument **Strategický plán rozvoje obce Suchý Důl 2026–2030**, usnesením č. 03/01/2026 Jedná se o základní plánovací dokument a zároveň nástroj pro řízení rozvoje obce na uvedené období.

OBSAH

1 ÚVOD.....	6
2 ANALYTICKÁ ČÁST	7
2.1 Charakteristika obce	7
2.1.1 Historický vývoj	7
2.1.2 Poloha obce a vnější vztahy	7
2.1.3 Přírodní podmínky	9
2.2 Obyvatelstvo	11
2.3 Ekonomika a situace na trhu práce	16
2.3.1 Ekonomická situace	16
2.3.2 Ekonomická aktivita.....	17
2.3.3 Podíl nezaměstnaných osob	18
2.4 VYUŽITÍ PŮDY A ZEMĚDĚLSTVÍ	20
2.5 CESTOVNÍ RUCH	24
2.6 TECHNICKÁ INFRASTRUKTURA.....	26
2.6.1 Zásobování pitnou vodou.....	26
2.6.2 Kanalizace a čištění odpadních vod	26
2.6.3 Odpadové hospodářství.....	27
2.6.4 Vytápění.....	27
2.6.5 Dopravní obslužnost a infrastruktura.....	27
2.7 OBČANSKÁ VYBAVENOST	30
2.7.1 Bydlení	30
2.7.2 Školství.....	30
2.7.3 Zdravotnictví	31
2.7.4 Organizace, sport a spolky	31
2.7.5 Služby	32
2.7.6 Informační servis obce	33
2.7.7 Správa obce	33

2.8 ŽIVOTNÍ PROSTŘEDÍ.....	35
2.9 SWOT ANALÝZA.....	39
3 NÁVRHOVÁ ČÁST	42
STRATEGICKÁ VIZE	42
STRATEGICKÉ CÍLE	42
CÍL 1: VYSOKÁ KVALITA ŽIVOTA V OBCI	45
CÍL 2: UDRŽITELNÝ ROZVOJ ÚZEMÍ	46
CÍL 3: VOLNOČASOVÉ AKTIVITY.....	47
4 IMPLEMENTAČNÍ ČÁST	47
OPATŘENÍ A AKTIVITY	47
CÍL 1: VYSOKÁ KVALITA ŽIVOTA V OBCI	48
CÍL 2: UDRŽITELNÝ ROZVOJ ÚZEMÍ	52
CÍL 3: VOLNOČASOVÉ AKTIVITY	58
ZPŘÍSTUPNĚNÍ DOKUMENTU	61
HODNOCENÍ PLNĚNÍ STRATEGICKÉHO PLÁNU	61
Seznam obrázků	62
Seznam tabulek	62

1 ÚVOD

Podle zákona o obcích, č. 128/2000 Sb. je program rozvoje obce základním plánovacím dokumentem obce. Strategický plán rozvoje obce Suchý Důl bude tedy hlavním nástrojem řízení rozvoje obce Suchý Důl na nadcházející roky.

Strategický plán formuluje představy o budoucím vývoji Suchého Dolu na základě analýzy současné situace. Strategický plán také navrhuje konkrétní aktivity, které napomohou tyto představy úspěšně uskutečnit. Hlavním smyslem tohoto dokumentu je napomáhat zaměstnancům i zastupitelům obce s řízením rozvojových činností (při rozhodování zastupitelstva, při přípravě projektů, při tvorbě rozpočtu). Strategický dokument dále zvýší připravenost obce k podání žádostí o dotační podporu, čímž napomůže Suchému Dolu se získáním vnějších finančních prostředků. Dalším, avšak neméně důležitým úkolem dokumentu je informování veřejnosti a podnikatelských subjektů v obci o směřování obce v příštích letech.

Strategický rozvojový plán je zpracováván na střednědobý časový horizont, tj. na 5 let. Plánovacím obdobím dokumentu jsou roky 2026–2030.

2 ANALYTICKÁ ČÁST

Účelem analytické části je popis současné situace v Suchém Dole. Na základě poznatků a zjištěných pozitivních, resp. negativních stránek obce lze vyvodit závěry a stanovit budoucí kroky významné pro rozvoj obce. Na základě výsledků analytické části bude formulována návrhová a implementační část tohoto dokumentu.

2.1 Charakteristika obce

Charakteristika obce obsahuje komplexní zhodnocení současné situace v obci. Kapitola se zabývá hlavními rozvojovými problémy obce a také definuje jejich příčiny. Analýza obce je zasazena do prostorového kontextu, situace v Suchém Dole je tedy porovnána se situací v ORP Náchod a v Královéhradeckém kraji.

2.1.1 Historický vývoj

Obec Suchý Důl byla založena kolem roku 1253 opatem Břevnovským. První písemná zmínka pochází z roku 1395. Suchý Důl býval největší obcí na Polickém klášterním panství. K založení vesnice byli povoláni lidé, kterým byla odměřena půda, a kteří byli za její obdržení povinni vrchnosti určitými platy. Vesnice Slavný, která je nyní součástí obce Suchý Důl, byla založena roku 1561. Ke sloučení obou obcí došlo v roce 1961. V letech 1986–1990 patřily Suchý Důl i Slavný pod město Police nad Metují. V roce 1990 se obec opět osamostatnila.

2.1.2 Poloha obce a vnější vztahy

V současnosti má obec 403 obyvatel. Nachází se zhruba 2,5 km východně od města Police nad Metují a náleží do správního obvodu obce s rozšířenou působností Náchod v Královéhradeckém kraji. Obec je členem

Strategický plán rozvoje obce Suchý Důl 2026–2030

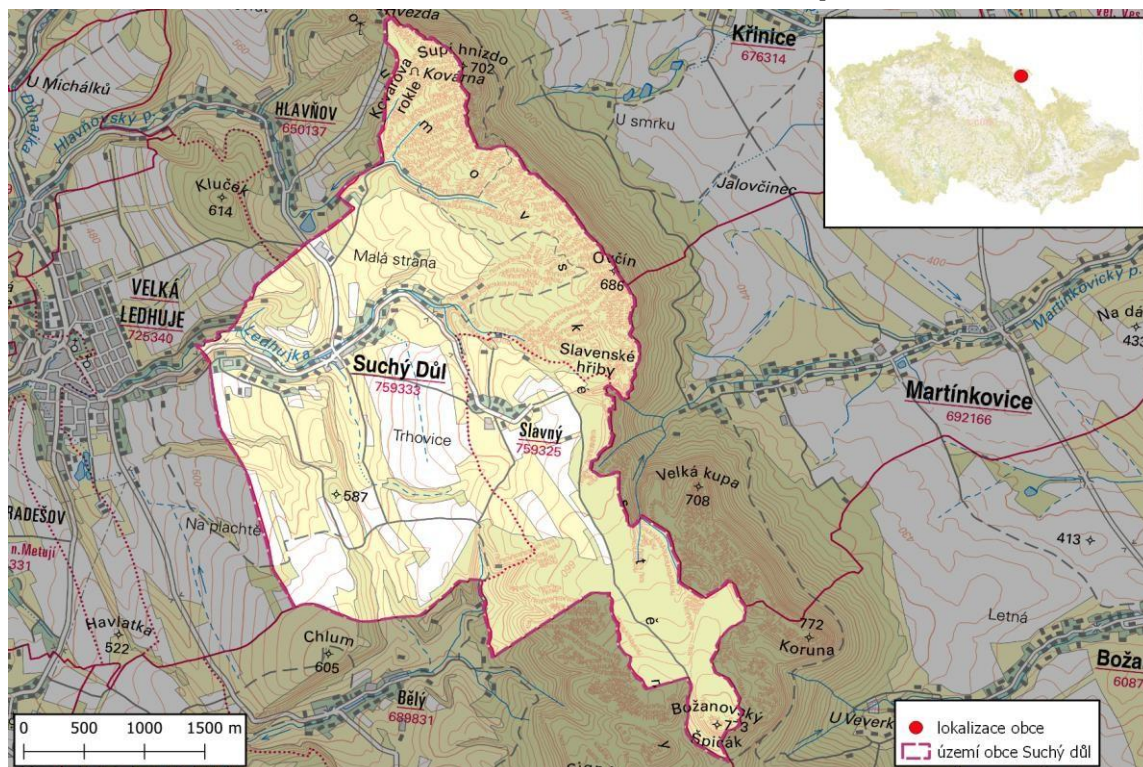
mikroregionu Policko. Správní území má celkovou rozlohu 1328 ha a zahrnuje rovněž místní část Slavný pod hřebenem Broumovských stěn.

V blízkém sousedství Suchého Dolu se nachází několik obcí. Na západní hranici sousedí Suchý Důl s městem Police nad Metují. Severně se nachází vesnice Hlavňov, která je součástí města Police nad Metují, a na jihu od obce leží městys Machov s jeho místní částí Bělý. Zhruba 20 km jižně od Suchého Dolu se nachází město Náchod a 12 km severozápadně město Teplice nad Metují – viz obr. 1.

Na katastrálním území obce se nenachází žádná silnice I. ani II. třídy. Obcí prochází pouze silnice III. třídy, která ji spojuje s okolními obcemi. Nejbližší napojení na silnici II. třídy je ve městě Police nad Metují ve směru Náchod či Trutnov, na kterou se ze Suchého Dolu napojuje silnice III. třídy přibližně 2,5 km západně od obce.

Obec Suchý Důl má nekompaktní prostorovou strukturu. Osada Slavný, která spadá pod obec Suchý Důl, je vzdálená 2,3 km od centra Suchého Dolu. Základní školu, mateřskou školu i sportovní zařízení tak mají obyvatelé vesnice mimo běžnou docházkovou vzdálenost a musí k nim dojíždět.

Obrázek 1: Poloha a katastrální území obce Suchý Důl



Zdroj: STRATEGICKÝ PLÁN ROZVOJE OBCE SUCHÝ DŮL 2020-2025
Podkladová mapa: Základní mapa 1:10 000 ČÚZK

2.1.3 Přírodní podmínky

Celé území obce se nachází v malebné přírodní lokalitě spadající do Chráněné krajinné oblasti Broumovsko, dále jen CHKO. Do části obce zasahuje národní přírodní rezervace Broumovské stěny – vyhledávaná turisticky pro četné pískovcové útvary, vyhlídky, rokle.

Suchý Důl leží v údolí potoka Ledhujka v nadmořské výšce od 490 do 548 m n. m. Osada Slavň – na Policku nejvýše položená a turisticky významná osada se pak nachází v rozmezí 580 až 624 m n. m. Jsou zde k vidění velmi zajímavé skalní útvary, tzv. Slavenské hříby, které vznikly zvětráváním pískovce.

Podle klimatické rajonizace ČR (E. Quitt) patří území Suchého Dolu do mírně teplé oblasti MT2. Pro dané území je typické krátké, mírné až mírně chladné a mírně vlhké léto, krátká přechodná období s mírně teplým jarem a podzimem a normálně dlouhá, suchá zima s mírnými teplotami a

Strategický plán rozvoje obce Suchý Důl 2026–2030

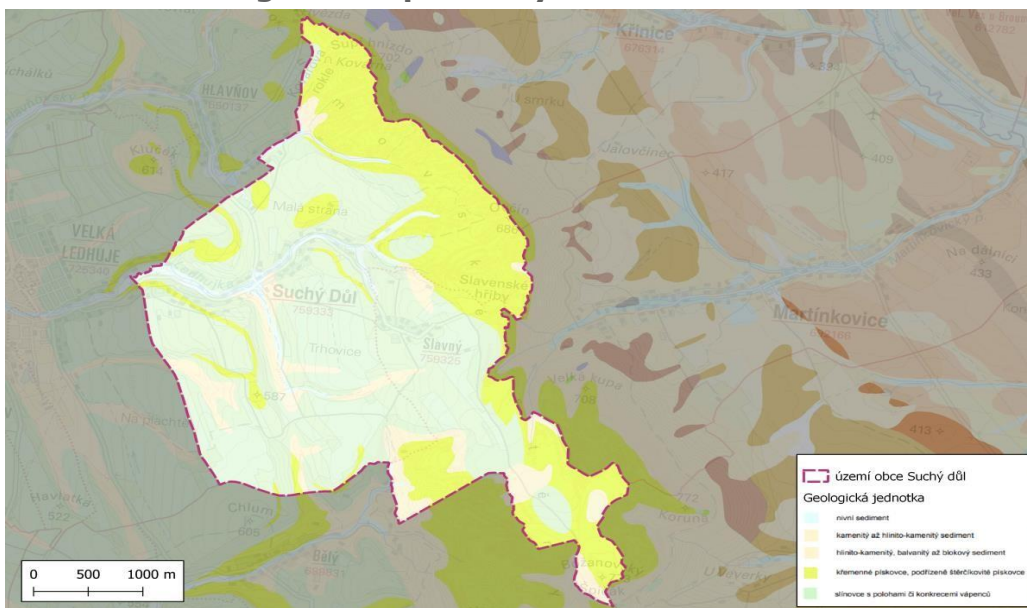
sněhovou pokrývkou. V celé oblasti převládají větry západních směrů. Srážkový úhrn je 650–850 mm, z toho podíl zimních srážek činí 250–400 mm.

Obec z geomorfologického hlediska spadá do Broumovské vrchoviny, která leží v turistickém regionu Kladské pomezí. Okolní krajinu obce je tedy možné charakterizovat jako pestrou vrchovinnou a pahorkatinnou oblast zemědělsko-lesního charakteru s malými vodními toky.

Broumovská vrchovina je rozčleněna na několik menších celků, a to Žacléřskou vrchovinu, Meziměstskou vrchovinu a Polickou vrchovinu. Právě poslední zmiňovaný celek se dále dělí na 2 menší podoblasti: Polickou pánev a Polickou stupňovinu, jejíž nejvýznamnější část Broumovské stěny tvoří přirozenou hranici obce táhnoucí se od jihovýchodu k severozápadu. Suchý Důl díky svému umístění je velice atraktivní turistickou oblastí a strategickým výchozím bodem k nedalekým skalním útvarům.

Hlavní geologické typy tvoří pískovce, slínovce a v okolí vodních toků nivní sedimenty – viz obrázek 2.

Obrázek 2: Geologická mapa Suchý Důl



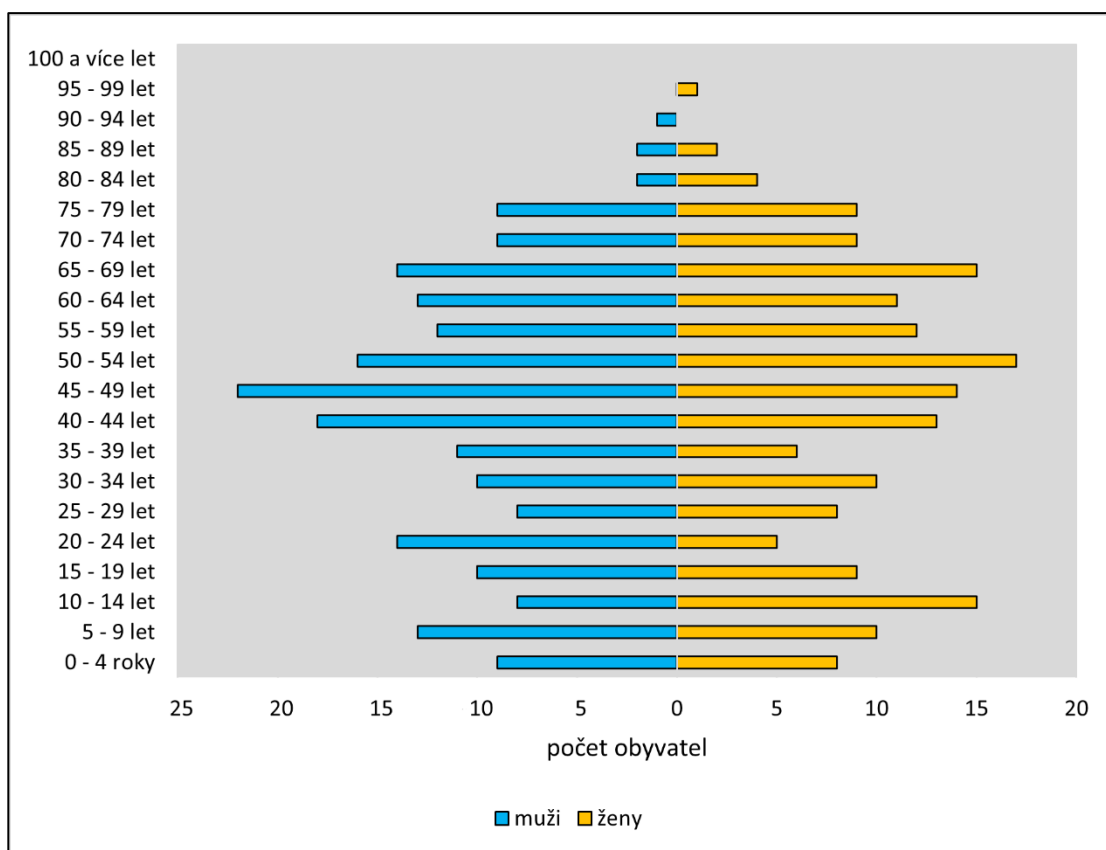
Zdroj: STRATEGICKÝ PLÁN ROZVOJE OBCE SUCHÝ DŮL 2020-2025,
Podkladová mapa: Základní mapa 1: 25 000, ČÚZK; Geologická mapa
1:50 000, Česká geologická služba

2.2 Obyvatelstvo

K 31. 12. 2024 žilo v Suchém Dole celkem 403 obyvatel, z toho 211 mužů a 192 žen. Průměrný věk obyvatel obce je 43,8 let, což je mírně nadprůměrná hodnota při srovnání s Českou republikou (průměrný věk ČR 43,1 let).

Hustota zalidnění činí 30,3 ob./km², což je v porovnání s Královéhradeckým krajem (117 obyv./km²) značně podprůměrná hodnota. Tato skutečnost je způsobena protáhlým tvarem katastrálního území obce, které zahrnuje celkem dvě sídla. Nižší hustota zalidnění s sebou přináší vyšší investice do technické infrastruktury a služeb.

Obrázek 3: Věková pyramida obyvatel v obci Suchý Důl k 26. 3. 2021

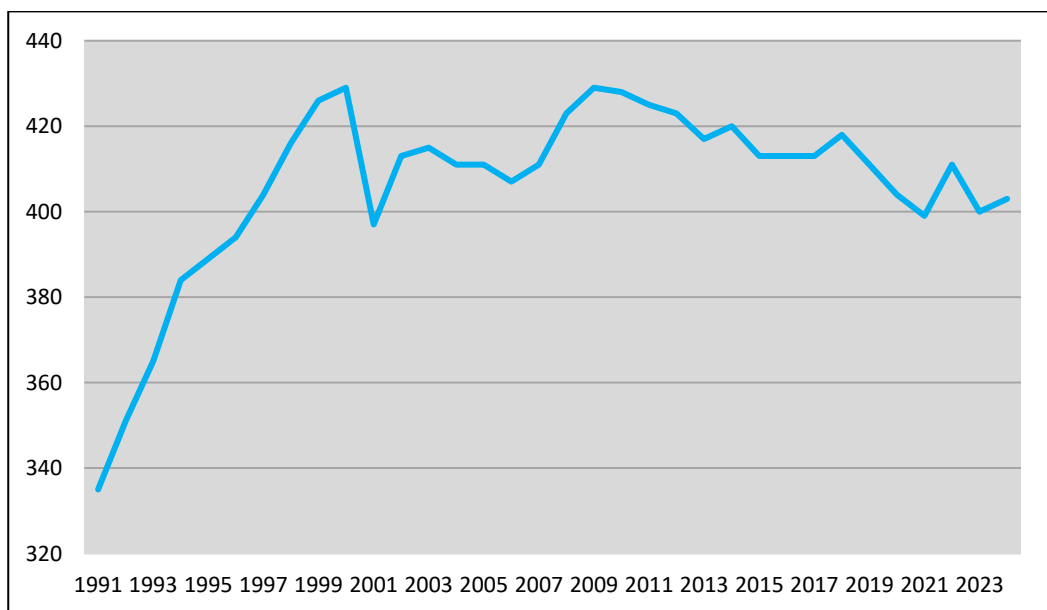


Zdroj: SLDB 2021 <https://scitani.gov.cz/>

Strategický plán rozvoje obce Suchý Důl 2026–2030

Z obrázku 3 vyplývá, že nejvyšší počty obyvatel byly identifikovány ve středním věku. Nejpočetnější je věková skupina ve věku od 40 do 54 let. Značné zastoupení má také věková kategorie 65-69 let. Z této skutečnosti je zřejmé, že v dalších letech lze očekávat pokračující stárnutí obyvatelstva. Pozitivní je však i mírné zvýšení obyvatel ve věkových skupinách 5 až 14 let, které by v budoucnu nahradili ekonomicky neaktivní obyvatelstvo. Čím širší základna věkové pyramidy, tzn. více narozených dětí, tím je situace pozitivnější pro obec a napomáhá zpomalovat proces stárnutí obyvatelstva. Z věkové pyramidy je patrné, že počet mužů mírně převyšuje počet žen (201 mužů ku 178 ženám).

Obrázek 4: Vývoj počtu obyvatel v obci Suchý Důl od roku 1991 do roku 2024



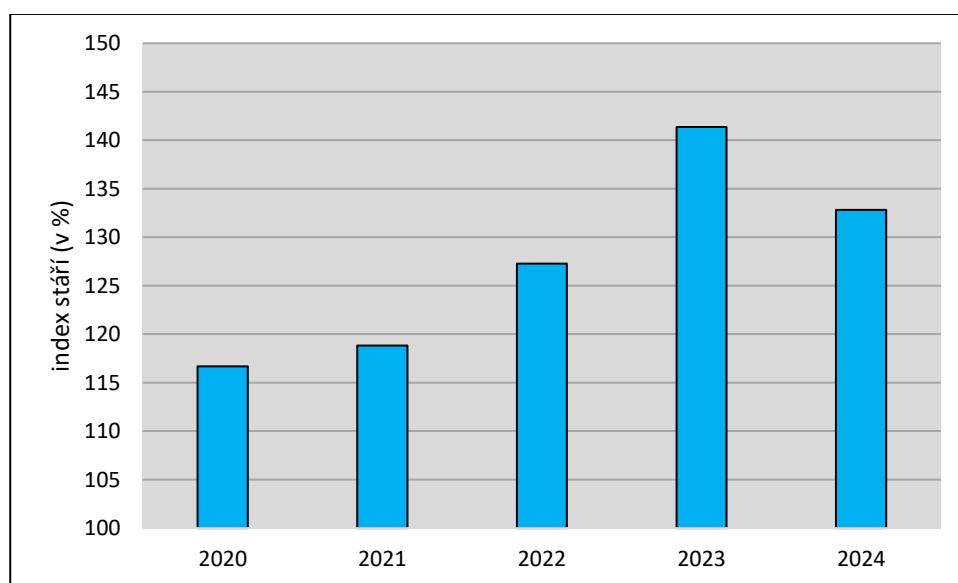
Zdroj: ČSÚ: Databáze demografických údajů za obce ČR

Z obrázku 4 je zřejmé, že počet obyvatel v obci kontinuálně rostl od roku 1991 do roku 2000, poté byl zaznamenán jednorozční pokles a následoval opět kontinuální růst. V posledních letech počet obyvatel spíše nepatrně klesá.

Strategický plán rozvoje obce Suchý Důl 2026–2030

Vývoj indexu stáří¹ je v souladu s celorepublikovým trendem stárnutí obyvatelstva z důvodu nižší porodnosti a delší průměrné délky života. Hodnota indexu stáří v obci Suchý Důl (obrázek 5) měla až do roku 2023 stoupající charakter. Nejvyšší hodnoty ve sledovaném období dosáhla v daném roce 2023 (141,4), následně v roce 2024 klesla na hodnotu 132,8. Hodnota indexu stáří obce Suchý Důl je nepatrně vyšší než celorepublikový průměr, který dosáhl v roce 2024 hodnoty 133,4.

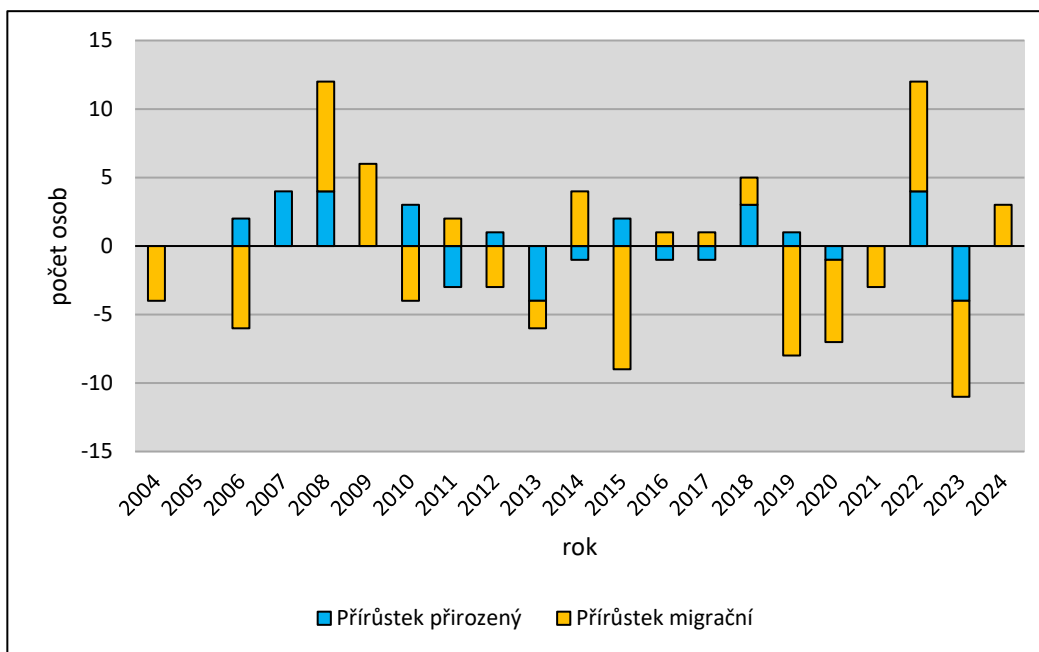
Obrázek 5: Vývoj indexu stáří v obci Suchý Důl v letech 2020 až 2024



Zdroj: Městská a obecní statistika <https://vdb.czso.cz/mos/>

¹ Index stáří = poměr počtu obyvatel ve věku nad 65 let k počtu obyvatel ve věku do 14 let.

Obrázek 6: Pohyb obyvatelstva v Suchém Dole mezi lety 2004 až 2024



Zdroj: Databáze demografických údajů za obce ČR <https://csu.gov.cz/databaze-demografickych-udaju-za-obce-cr>

Na obrázku 6 můžeme pozorovat vývoj přirozeného (modrá barva) a migračního (oranžová barva) přírůstku. Z grafu na první pohled nevyplývá jednoznačný trend, zda obec byla zisková či ztrátová z pohledu přirozeného přírůstku i migračního salda – v některých letech byl zaznamenán úbytek, v jiných přírůstek. Celkově za celé sledované období 2004 až 2024 byla obec zisková z pohledu přirozeného přírůstku (o 9 osob), naopak z pohledu migrace ztrátová (- 17 osob).

Tabulka 1 Porovnání vzdělanostní struktury obyvatelstva k roku 2021 za obec Suchý Důl, ORP Náchod, Královéhradecký kraj a ČR

	Suchý Důl		ORP Náchod		Královéhradecký kraj		ČR	
	Abs.	%	Abs.	%	Abs.	%	Abs.	%
Obyvatelstvo ve věku 15 a více let	316	100	49 112	100	453 626	100	8 832 407	100
Bez vzdělání	0	0,0	268	0,5	2 711	0,6	56 100	0,6
Základní vzdělání včetně neukončeného	40	12,7	6 273	12,8	57 514	12,7	1 107 860	12,5
Střední vč. vyučení (bez maturity)	138	43,7	17 199	35,0	154 031	34,0	2 736 983	31,0
Úplné střední (s maturitou), vč. nástavbového a pomaturitního	78	24,7	16 167	32,9	143 910	31,7	2 729 091	30,9
Vyšší odborné, konzervatoř	5	1,6	707	1,4	7 113	1,6	138 588	1,6
Vysokoškolské	31	9,8	5 793	11,8	63 077	13,9	1 552 407	17,6
Nezjištěno	24	7,6	2 705	5,5	25 270	5,6	511 378	5,8

Zdroj: SLDB 2021 <https://scitani.gov.cz/>

Na základě výsledků SLDB v roce 2021 bylo v Suchém Dole 316 obyvatel starších 15 let, ze kterých bylo 12,7 % obyvatel se základním vzděláním vč. neukončeného, 43,7 % středoškolsky vzdělaných obyvatel vč. vyučených (bez maturity), 24,7 % obyvatel s úplným středním vzděláním s maturitou vč. nástavbového a pomaturitního studia, 1,6 % s vyšším odborným vzděláním či konzervatoří a 9,8 % vysokoškolsky vzdělaných obyvatel (viz tabulka 1).

U 7,6 % obyvatel se nepodařilo vzdělání zjistit.

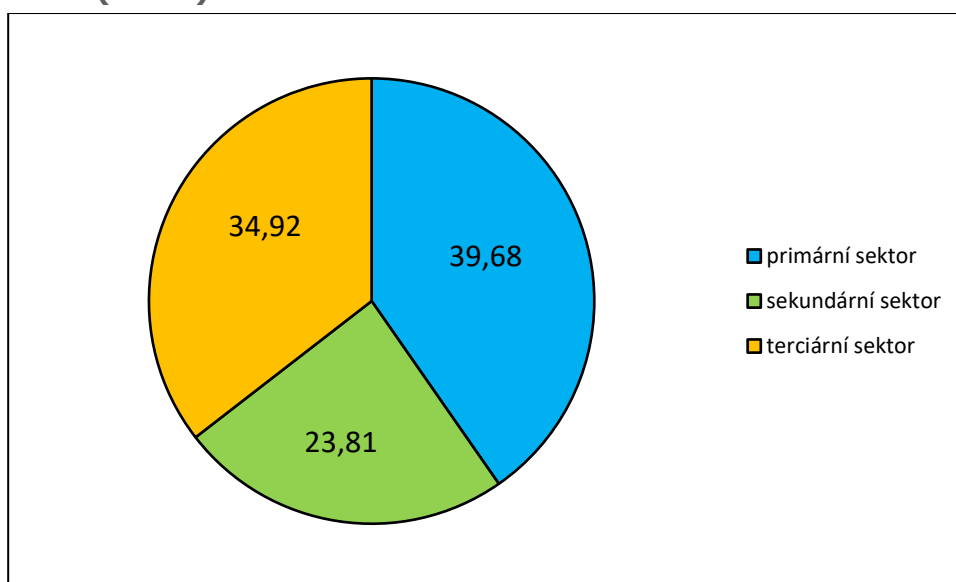
Pokud by byla srovnána vzdělanostní struktura Suchého Dolu s vyššími územními celky, je obec nadprůměrná v podílu obyvatel se středním vzděláním včetně vyučení (bez maturity) a naopak podprůměrná v podílu obyvatel s úplným středním vzděláním s maturitou vč. nástavbového a pomaturitního studia a s vysokoškolským vzděláním.

2.3 Ekonomika a situace na trhu práce

2.3.1 Ekonomická situace

Dle registru ekonomických subjektů bylo v obci Suchý Důl registrováno celkem 107 podnikatelských subjektů (k 31. 12. 2024), přičemž podniků se zjištěnou aktivitou bylo 63. Většina z nich (39,68 %) působila v priméru (zemědělství, lesnictví, rybářství), následoval sektor služeb, 34,92 % a sekundér, tedy průmysl a stavebnictví (23,81 %) – viz obrázek 7.

Obrázek 7: Struktura ekonomicky aktivních subjektů v Suchém Dole v % (2024)



Zdroj: Městská a obecní statistika, <https://vdb.czso.cz/mos/>

V rámci terciéru podnikatelské subjekty, u kterých byla zjištěna aktivita, působily nejvíce v oblasti profesních, vědeckých a technických činností (7,9 %) a v oblasti velkoobchodu a maloobchodu, oprav a údržby motorových vozidel (6,3 %).

2.3.2 Ekonomická aktivita

Z informací ze sčítání lidu, domů a bytů z roku 2021 vyplynulo, že k tomuto roku bylo v obci Suchý Důl celkem 203 ekonomicky aktivních obyvatel (EAO), což představovalo 53,6 % obyvatelstva obce. U 2 osob se nepodařilo ekonomickou aktivitu zjistit. Zbývající část obyvatel je ekonomicky neaktivní, kam se řadí např. nepracující lidé v důchodovém věku, žáci, studenti apod.

Informace týkající se ekonomické aktivity obyvatelstva za jednotky obec Suchý Důl, SO ORP Náchod, Královéhradecký kraj a celá ČR podává následující tabulka 2.

Z této tabulky vyplývá, že v obci Suchý Důl je vyšší podíl ekonomicky aktivního obyvatelstva v porovnání s vyššími územními celky a logicky na druhé straně tedy nižší podíl ekonomicky neaktivního obyvatelstva oproti porovnání s vyššími územními celky. Z ekonomicky neaktivních se jedná především o vyšší podíl žáků a studentů v porovnání s dalšími celky.

Tabulka 2: Ekonomická aktivita obyvatelstva za jednotky obec Suchý Důl, SO ORP Náchod, Královéhradecký kraj a celá ČR v roce 2021

		Suchý Důl		SO ORP Náchod		Královéhradecký kraj		Česká republika		
		Abs.	%	Abs.	%	Abs.	%	Abs.	%	
Celkem počet obyvatel s obvyklým pobytem		379	100,0	58 209	100,0	538 303	100,0	10 524 167	100,0	
Ekonomicky aktivní celkem		203	53,6	29 516	50,7	277 717	51,6	5 563 258	52,9	
v tom	zaměstnaní	196	51,7	28 358	48,7	266 948	49,6	5 290 071	50,3	
	z toho	zaměstnaní bez pracujících důchodců, pracujících žáků a studentů a osob na mateřské dovolené	176	46,4	23 724	40,8	223 168	41,5	4 452 589	42,3
		pracující důchodci	17	4,5	3 434	5,9	31 739	5,9	565 811	5,4
		pracující žáci a studenti	3	0,8	1 007	1,7	10 099	1,9	231 574	2,2
		osoby na mateřské dovolené	0	0,0	193	0,3	1 942	0,4	40 097	0,4
	nezaměstnaní	7	1,8	1 158	2,0	10 769	2,0	273 187	2,6	
Ekonomicky neaktivní celkem		174	45,9	28 115	48,3	255 448	47,5	4 830 885	45,9	
z toho	nepracující důchodci	81	21,4	14 436	24,8	126 868	23,6	2 281 067	21,7	
	ostatní s vlastním zdrojem obživy	1	0,3	60	0,1	551	0,1	15 176	0,1	
	žáci, studenti	58	15,3	8 279	14,2	75 596	14,0	1 465 320	13,9	
	osoby na rodičovské dovolené	7	1,8	1 138	2,0	11 050	2,1	218 485	2,1	
	osoby v domácnosti, děti předškolního věku, ostatní závislé osoby	27	7,1	4 202	7,2	41 383	7,7	850 837	8,1	
Osoby s nezjištěnou ekonomickou aktivitou		2	0,5	578	1,0	5 138	1,0	130 024	1,2	

Zdroj: SLDB 2021 <https://scitani.gov.cz/>

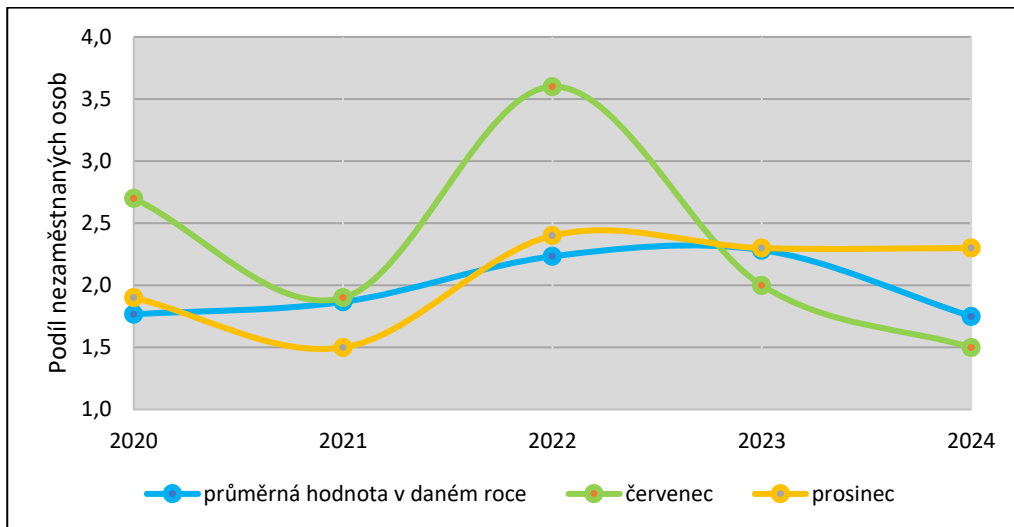
2.3.3 Podíl nezaměstnaných osob

Podíl nezaměstnaných osob vyjadřuje podíl dosažitelných uchazečů o zaměstnání ve věku 15–64 let ze všech obyvatel ve stejném věku². Tento ukazatel de facto vyjadřuje nabídku pracovní síly v obci Suchý Důl, ale i v jejím okolí. Výše podílu nezaměstnaných osob závisí na aktuální situaci a dění na trhu práce jak v obci, tak v celém regionu. Vývoj podílu nezaměstnaných osob v obci Suchý Důl zachycuje obrázek 8. Sledováno bylo období od roku 2020 do roku 2024. Sledována byla hodnota podílu nezaměstnaných osob v daném roce a také hodnota v měsíci červenec a

² Zdroj: Internetové stránky Ministerstva práce a sociálních věcí <https://www.mpsv.cz/web/cz/upozorneni-na-zmenu-metodiky>

prosinec k příslušnému roku. Předpoklad je takový, že v zimním období nebude ukazatel tolik ovlivněn sezonními pracemi.

Obrázek 8: Podíl nezaměstnaných osob v % v obci Suchý Důl v období 2020-2024



Zdroj: Internetové stránky Ministerstva práce a sociálních věcí <https://www.mpsv.cz/>

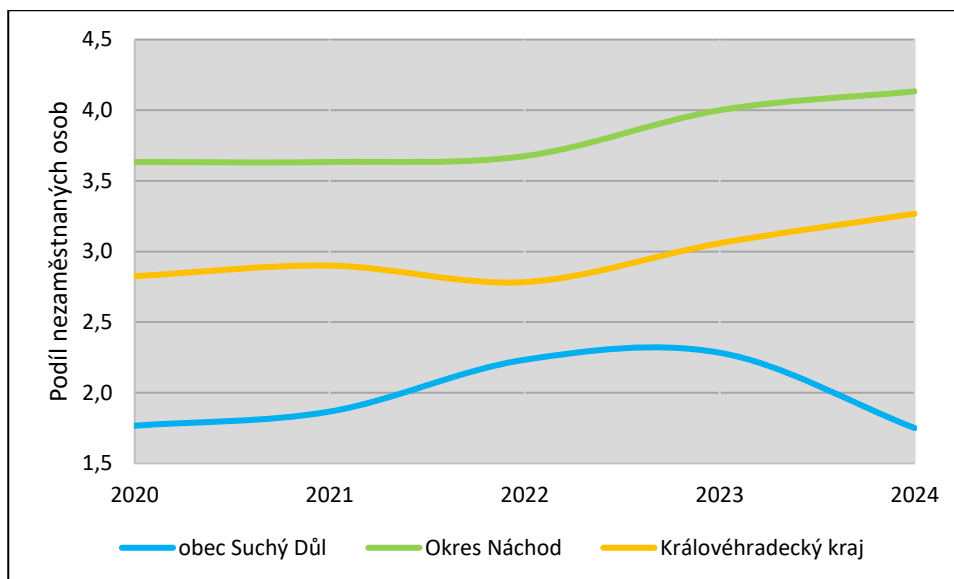
Z obrázku 8 vyplývá, že podíl nezaměstnaných osob měl v obci až do roku 2023 stoupající tendenci (z hodnoty 1,8 % v roce 2020 na hodnotu 2,3 % v roce 2023). Mezi posledními sledovanými lety hodnota klesla z 2,3 % na 1,8 %. Jedná se o velmi pozitivní hodnoty podílu nezaměstnaných osob.

Porovnáním podílu nezaměstnaných osob v měsících červenec a prosinec lze vidět, že v první polovině sledovaného období byla výše podílu nezaměstnaných osob vyšší v červenci, v druhé polovině sledovaného období naopak v prosinci. Z toho vyplývá, že se vliv sezonních prací nepotvrdil.

Při porovnání hodnot podílu nezaměstnaných osob za územní jednotky obec Suchý Důl, okres Náchod a Královéhradecký kraj (obrázek 9) lze vidět, že podíl nezaměstnaných osob v obci Suchý Důl byl ve všech sledovaných letech nižší než v okrese Náchod či Královéhradeckém kraji jako celku. Tento stav reflektuje dobrou ekonomickou kondici obce a dostupnost

pracovních míst v okolí, především díky blízkosti měst Police nad Metují a Náchod.

Obrázek 9: Porovnání podílu nezaměstnaných osob za územní jednotky obec Suchý Důl, okres Náchod a Královéhradecký kraj v období 2020-2024



Zdroj: Internetové stránky Ministerstva práce a sociálních věcí <https://www.mpsv.cz/>

2.4 VYUŽITÍ PŮDY A ZEMĚDĚLSTVÍ

Celková rozloha Suchého Dolu k 31. 12. 2024 činila 1 328,35 ha. 48,2 % tvořila zemědělská půda s výměrou 639,73 ha, z toho 240,15 ha tvořila orná půda, 13,94 ha zahrady, 0,39 ha ovocné sady a 385,25 ha trvalé travní porosty. Nezemědělská půda tvořila 51,8 % s výměrou 688,62 ha, z toho lesy 639,51 ha. Lesní pozemky tak tvořily 48,1 % rozlohy celého území obce. Zastavěná plocha je poměrně malá (0,8 % z celé rozlohy Suchého Dolu) a tento fakt ukazuje na venkovský charakter území s velkým množstvím přírodních ploch a nižším podílem ploch zastavěných.

Území obce je tak díky vysoké lesnatosti a značnému podílu trvalých travních porostů na zemědělské půdě vyvážené s hodnotným krajinným rázem. Koeficient ekologické stability, který dává do poměru stabilní

a nestabilní plochy krajinných prvků představuje hodnotu 3,63. Jedná se tedy o **území stabilní, které je charakterizováno tak, že technické objekty jsou roztroušeny na malých plochách při převaze relativně přírodních prvků³.**

Tabulka 3: Využití půdy (ha) v obci Suchý Důl k 31. 12. 2024

Typ pozemku		výměra (ha)	podíl (%)
Zemědělská půda celkem		639,73	48,2
z toho	Orná půda	240,15	18,1
	Zahrada	13,94	1,0
	Ovocný sad	0,39	0,03
	Trvalý travní porost	385,25	29,0
Nezemědělská půda celkem		688,62	51,8
z toho	Lesní plocha	639,51	48,1
	Vodní plocha	2,56	0,2
	Zastavěná plocha	10,59	0,8
	Ostatní plocha	35,96	2,7

Zdroj: Městská a obecní statistika <https://vdb.czso.cz/mos/>

V katastru obce již byly realizovány pozemkové úpravy, které jsou nutné pro zajištění lepšího prostorového a funkčního uspořádání pozemků. Zemědělská výroba v oblasti je regulována v souvislosti s přítomností ochranných pásem vodních zdrojů. V Suchém Dolu se nachází ochranné pásmo vodního zdroje Teplice nad Metují, Polická křídlová pánev – jedná se o podzemní zdroj pitné vody se stupněm ochrany PHO2b (*také označení II. stupeň vnější*). V této oblasti může být omezeno nebo zakázáno použití některých přípravků na ochranu rostlin.

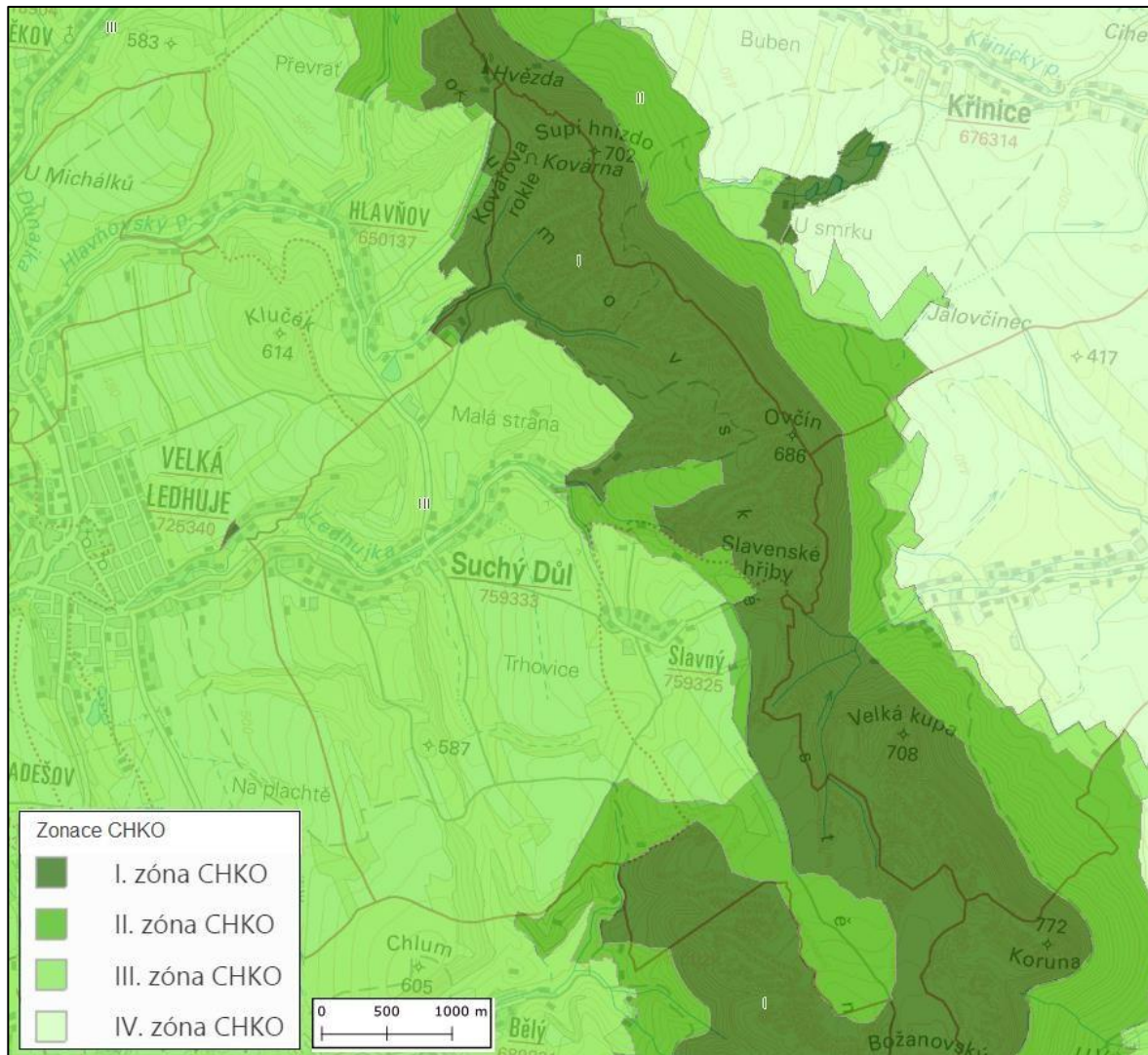
Regulace zemědělství dále plyne z polohy obce v chráněné krajinné oblasti Broumovsko (dále jen CHKO). Národní přírodní památka Polické stěny a Přírodní park Šafránová stráň leží v I. zóně CHKO, a kolem těchto maloplošných chráněných území leží ochranná II. zóna CHKO, zatímco

³ Zdroj: Rozbor udržitelného rozvoje území Královéhradeckého kraje, dostupné z: <https://www.kr-kralovehradecky.cz/assets/rozvoj-kraje/uzemni-planovani/4--Uplna-aktualizace-UAP-KHK---textova-cast---PRURU-a-RURU.pdf>

Strategický plán rozvoje obce Suchý Důl 2026–2030

zbytek obce leží ve III. zóně CHKO. Zonace CHKO na území obce je znázorněna na obrázku 10.

Obrázek 10: Zonace CHKO v obci Suchý Důl



Zdroj: STRATEGICKÝ PLÁN ROZVOJE OBCE SUCHÝ DŮL 2020-2025

Podkladová mapa: Základní mapa 1:50 000, ČÚZK; Ústřední registr ochrany přírody, Geoportál AOPK ČR

V zóně I je při zemědělské činnosti zakázáno měnit současné sklady a plochy kultur, měnit stávající vodní režim, hnojit, používat kejdu, silážní šťávy, pesticidy a ostatní tekuté odpady, a odstraňovat stromy a keře rostoucí mimo les. Při výkonu práva myslivosti je zakázáno zavádění intenzivních chovů zvěře (např. obory, farmové chovy, bažantnice).

Strategický plán rozvoje obce Suchý Důl 2026–2030

V zóně II, ve které se nachází část obce Suchý Důl, je při zemědělském hospodaření nutno velikost pozemkových bloků přizpůsobit konkrétním podmínkám z hlediska ohrožení erozí. Stavby zemědělské výroby mohou být navrženy a budovány pouze v zastavěném území sídel – v případě staveb živočišné výroby je nutno navrhovat a budovat stavby odpovídající úživnosti území, přírodním a ekologickým podmínkám. Stavby musí také být začleněny do prostředí vhodným architektonickým řešením i esteticky působící zelení. Ve druhé zóně je nutno udržovat ekologicky únosný přísun živin, zejména dusíku, omezovat úpravy vodního režimu s ohledem na ekologické zájmy oblasti a chránit stromy a keře rostoucí mimo les. V II. zóně CHKO je při výkonu práva myslivosti zakázáno zavádění intenzivních chovů zvěře.

Ve III. zóně CHKO je při zemědělském hospodaření nutno vytvářet pozemkové bloky s přihlédnutím ke konfiguraci terénu, a s ohledem na ochranu zemědělského půdního fondu proti erozi. Ochranná protierozní opatření, jako terasy, větrolamy a břehové porosty, musí být zachována a udržována, případně obnovena. V případě návrhu a budování staveb pro živočišnou výrobu musí stavby kapacitně odpovídat úživnosti území, přírodním a ekologickým podmínkám, a přitom je nutné preferovat ustájení na podestýlce. V území se musí udržovat ekologicky únosný přísun živin, zejména dusíku. Používání pesticidů je přípustné pouze v případech hrozícího nebezpečí přemnožení škůdců a kalamit. V území je nutné zabezpečovat ochranu stromů a keřů rostoucích mimo les. Ve III. zóně CHKO je při výkonu práva myslivosti zakázáno zavádění intenzivních chovů zvěře.

2.5 CESTOVNÍ RUCH

Díky své poloze na úpatí národní přírodní rezervace Broumovské stěny má obec Suchý Důl mnoho atraktivit pro turisty. Broumovské stěny jsou tvořeny samostatnými skalními městy, skalními věžemi, hlubokými roklemi a výjimečnými skalními hříby, které se nacházejí nejvíce v okolí nejvyššího vrcholu Broumovských stěn Božanovského špičáku. V blízkosti obce se nachází několik roklí, které jsou oblíbeným turistickým místem. Jednou z nich je například Třešňová rokle, kde zřícené skalní bloky vytvořily soustavu průlezů a sálů. Neméně významnou roklí je Zaječí rokle, která je díky velkému množství skal v současné době nejvyhledávanější oblastí horolezců v Broumovských stěnách. Dalšími zajímavými roklemi jsou například Hájkova, Kovářova, Liščí či Hruškova.

Mezi přírodní pozoruhodnosti v obci a jejím okolí patří také naučná turistická stezka za poznáním obce Suchý Důl, která turisty seznamuje s významnými místy obce a jejího bezprostředního okolí. Stezka prochází místy, která v minulosti souvisela s mariánskými zjeveními, a to k Lurdské kapličky, Soudní bráně, Čertově skále a Zelené kapličky, kde se údajně celkem 11x zjevila Panna Marie mladé dívce ke konci 19. století. Čertova skála je naopak dalším významným geomorfologickým prvkem, který má podobu osamělého skalního útvaru. Odtud je krásný rozhled na část Suchého Dolu a na Slavný, a na obzoru na stolové hory Bor a polskou Hejšovinu.

Mezi zalesněnými skalami horního toku potoka Ledhujky, těsně nad horním koncem obce Suchý Důl, v ústí Hájkovy rokle, se ukrývá nejsnáze přístupný a nejznámější stálý vodopád pískovcových roklí Polických stěn, Suchodolská Niagára.

Mezi kulturně historické památky v obci patří právě již výše zmíněná kaple Panny Marie Lurdské z konce 19. století a dřevěná kaple Panny Marie Růžencové neboli Zelená kaplička v Ticháčkově lese z roku 2010. Původní zelená kaple byla postavena již v roce 1897, právě na místě mariánského zjevení. Avšak 8. července 2010 ji úmyslně zapálil žhář a celá lehla

Strategický plán rozvoje obce Suchý Důl 2026–2030

popel. Byla vyhlášena dobročinná sbírka a kaplička mohla být zase obnovena.

Kousek od kapličky se nachází historicky významné místo zvané Soudní brána, kde se nachází vyústění léčivého pramene vody ze země. Tato památka je však ve špatném stavu a do budoucna je potřeba její renovace. Odtud poté začíná křížová cesta, která byla dokončena roku 1893 a vede až k Zelené kapličce.

Obrázek 11: Čertova skála



Zdroj: Internetové stránky obce Suchý Důl <https://www.suchydul.cz/>

Obrázek 12: Kaple Panny Marie Růžencové (Zelená kaplička)



Zdroj: Internetové stránky obce Suchý Důl <https://www.suchydul.cz/>

2.6 TECHNICKÁ INFRASTRUKTURA

2.6.1 Zásobování pitnou vodou

V obci Suchý Důl je vybudován vodovod, jehož vlastníkem a provozovatelem je společnost Vodovody a kanalizace Náchod, a.s. Vodovod zásobuje pitnou vodou obyvatele a ostatní odběratele v obci. Vodovod je napojen na skupinový vodovod Teplice n. M. – Náchod – Bohuslavice. Oblast Policka využívá bohaté zdroje podzemní pitné vody v Polické křídové pánvi (PKP), oblasti rozkládající se od Hronova po Teplice nad Metují. Kvalitou se tato voda řadí k těm nejlepším v celé České republice, a je proto možné pitnou vodu jímat (odebírat) přímo z podzemí. Konkrétním zdrojem pitné vody pro Vodovod Suchý Důl jsou pramenní zářezy z prameniště Machov „Vápenky“, které jsou svedeny do dolní sběrný „Vápenky“. Jde o vodu vysoké kvality, převážně hydrogenuhličitano-vapenatého typu (Ca-HCO₃), s celkovou mineralizací (obsah rozpuštěných látek) mezi 0,1 a 0,4 g/l, vesměs vhodnou pro veřejné zásobování.

2.6.2 Kanalizace a čištění odpadních vod

V Suchém Dole není vybudována veřejná kanalizace, pouze v části jsou zatrubněny příkopy na odvádění dešťových vod se zaústěním do Ledhuje. Část produkovaných odpadních vod je přesto svedena do tohoto potrubí přes septiky a domovní čistírny odpadních vod (DČOV) u jednotlivých nemovitostí. Obec využívá také systému propustků, struh a příkopů. Obec nedisponuje obecní ČOV. Odpadní vody z 60 septiků a 8 DČOV jsou svedeny do kanalizace a dále odváděny do recipientu, kterým je říčka Ledhuje. Obsah 18 bezodtokých jímek je stejně, jako odpadní vody vyprodukované rekreatanty, odvážen na likvidaci do ČOV Police nad Metují. Stáří a technický stav septiků není znám. Vedení obce se bude do budoucna snažit o rozšíření DČOV a postupné zavedení u jednotlivých domácností.

2.6.3 Odpadové hospodářství

Na celém území obce funguje systém svozu komunálních odpadů. Tuto službu zajišťuje firma Marius Pedersen, a.s. V obci se nenachází žádný sběrný dvůr ani kompostárna. Je zde určeno šest sběrných míst pro třídění odpadů. Lze třídit biologický odpad, papír, plasty vč. nápojových kartonů, kovové obaly, sklo, jedlé oleje a tuky a textil. Obec do budoucna plánuje vybudovat sběrný dvůr, o který je ze strany občanů velký zájem. Již jsou vytipovány dvě lokality, které se jeví jako vhodné pro umístění sběrného dvora. Avšak je stále potřeba vyřešit vlastnické vztahy, které brání této výstavbě.

Objemný odpad odevzdávají občané pověřené odborné firmě do přistavených velkoobjemových kontejnerů, a také při mobilním sběru přímo do svozového vozidla podle instrukcí obsluhy.

Nebezpečné odpady je možné odevzdávat v rámci mobilního svozu, který probíhá 2 x ročně.

2.6.4 Vytápění

Obec není plynofikována, vytápění je v celé obci řešeno individuálně spalováním fosilních paliv či spalováním biomasy. Tuhá paliva přinášejí vyšší obsah částic CO₂ do ovzduší a zhoršují jeho kvalitu. Obec by měla dbát na zavedení moderních kotlů a snažit se o ekologičtější formu vytápění, například prostřednictvím informování obyvatel o aktuálních dotačních výzvách týkajících se výměny zdrojů vytápění.

2.6.5 Dopravní obslužnost a infrastruktura

Na katastrálním území obce se nenachází žádné silnice I. ani II. třídy. Obcí prochází pouze silnice III. třídy, která ji spojuje s okolními obcemi. Nejbližší napojení na silnici II. třídy je ve městě Police nad Metují ve směru na Náchod či Trutnov, na kterou se ze Suchého Dolu napojuje silnice III. třídy přibližně 2,5 km západně od obce. Z obce Suchý Důl vede silnice III. třídy 30319, která v Polici nad Metují navazuje na silnici druhé třídy II/301 ve

Strategický plán rozvoje obce Suchý Důl 2026–2030

směru na Trutnov a silnici II/303, která spojuje města Náchod a Broumov. Do Náchoda a Broumova se obyvatelé Suchého Dolu osobní silniční dopravou dostanou zhruba do 25 minut. Lze tedy konstatovat, že obec Suchý Důl má relativně dobré silniční spojení s těmito regionálními městy. Naopak do Trutnova cesta trvá již kolem 45 minut.

Stav místních a účelových komunikací je různý a do budoucna bude muset obec tyto některé komunikace opravit.

V obci není frekventovaná doprava mimo turistickou sezónu. Z pohledu klidového režimu osobní automobilové dopravy nejsou dostatečně zajištěna parkovací místa v obci, a to zejména v části obce Slavný, kde je větší zájem ze strany návštěvníků – ti poté z důvodu nedostačujícího parkovacího stání parkují na nevhodných místech. Rozšíření stání není možné z důvodu umístění parkoviště v chráněné krajinné oblasti a možného narušení přírodního ekosystému. Parkoviště je výchozím bodem pro návštěvníky, ze kterého vedou značené turistické cesty do CHKO Broumovsko.

Hromadnou dopravou se obyvatelé Suchého Dolu velmi rychle dostanou do Police nad Metují díky přímému spojení. Do větších měst jako je Broumov či Náchod je však nutné přestoupit na jiný spoj v Polici nad Metují. Většina těchto spojení je obsluhována místní autobusovou linkou spojující okolní obce. Nejvíce dopravních spojení je v pracovních dnech, což souvisí s pracovní a školní dojížděnkou. O víkendu je dopravní obslužnost horší, kdy zmíněné spoje jezdí pouze několikrát denně.

Vzhledem k tomu, že přímo obcí neprochází žádný důležitý silniční tah, denní i noční provoz v obci je minimální. Nejsou tedy problémy s hlukem způsobeným silniční dopravou.

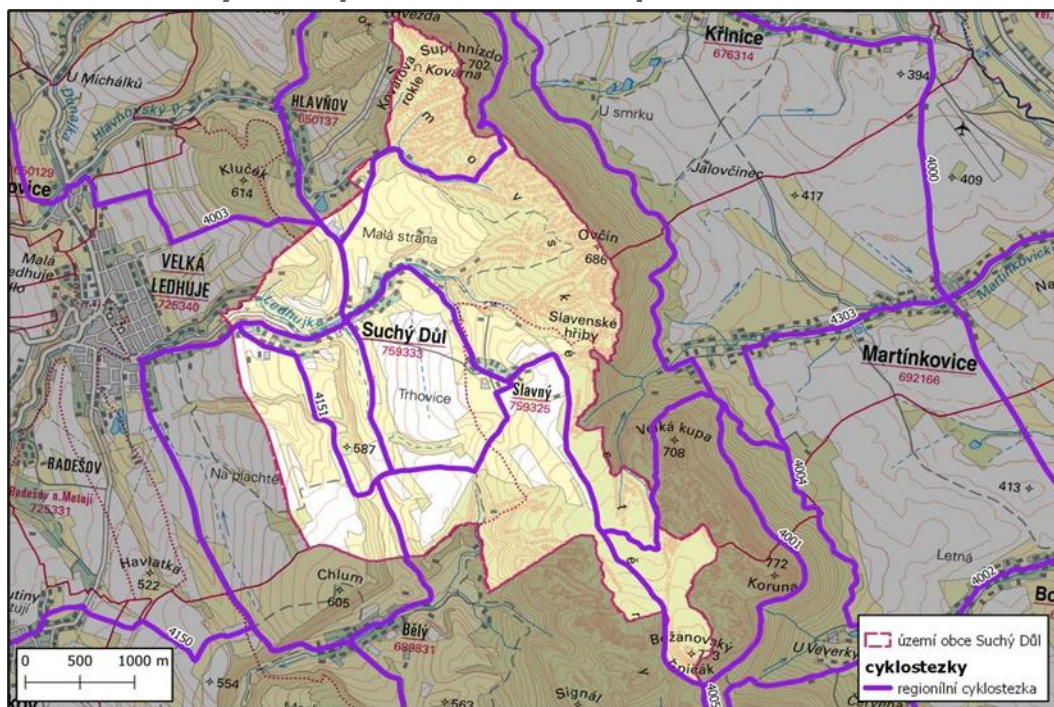
Obyvatelé obce Suchého Dolu mají také možnost využít železničního spojení ve Žďáru nad Metují, který je vzdálen zhruba 6 km či v Polici nad Metují, jejíž vlaková zastávka se nachází již na katastru Bezděkova nad Metují asi 9 km od Suchého Dolu. Železnice spojuje města Broumov, Teplice nad Metují, Polici nad Metují s Náchodem. Avšak autobusové linky, které

Strategický plán rozvoje obce Suchý Důl 2026–2030

obsluhují vlakové nádraží ve Žďáře nad Metují se Suchým Dolem, jsou nevyhovující. Cestující musí přestoupit v Polici nad Metují, kde je dále nutno čekat delší čas na navazující spoj. Celá cesta tedy nakonec zabere kolem 45 minut. Naopak železniční stanice v Polici nad Metují/Bezděkově je lépe dostupná autobusovými spoji a cesta trvá i s přestupem v Polici nad Metují zhruba 30 minut.

Obcí prochází i několik značených cyklotras (viz obrázek 13), které vedou krajinou kolem Broumovských stěn. Významná je mezinárodní trasa č. 4000 (okruh Stěny) protínající přírodní rezervace okolo horských hřbetů se skalními útvary a vyhlídkami na obou stranách státní hranice (CZ/PL). Obcí dále prochází také turistické trasy mířící do širšího okolí. Křižovatkou turistických cest je osada Slavný. Začínají zde trasy na nejvyšší body Broumovských stěn s několika vyhlídkami do Broumovské kotliny, na Javoří, Soví hory a na sousední Polsko.

Obrázek 13: Cyklomapa a turistická mapa Suchého Dolu



Zdroj: STRATEGICKÝ PLÁN ROZVOJE OBCE SUCHÝ DŮL 2020-2025
Podkladová mapa: Základní mapa 1:10 000, ČÚZK

2.7 OBČANSKÁ VYBAVENOST

2.7.1 Bydlení

Obec Suchý Důl má spíše charakter zástavby venkovského typu. Ubytovací funkci naplňují zejména plochy bydlení v rodinných domech, výrazně méně plochy bydlení v domech bytových. Dle Sčítání lidí, domů a bytů (dále jen SLDB) z roku 2021 byl bytový fond obce tvořen 180 budovami. Z toho bylo 177 rodinných domů a 3 bytové domy. Celkový počet obydlených domů činil 124 (69 %) a počet neobydlených domů 56 (31 %). Většina obydlených budov byla v soukromém vlastnictví fyzických osob.

Velkým problémem v obci je nedostatek stavebních pozemků na výstavbu rodinných domů, o které je ze strany občanů velký zájem. Volné stavební parcely by přilákaly do obce množství nových obyvatel.

2.7.2 Školství

V obci Suchý Důl se nachází mateřská škola a malotřídní základní škola s 1. až 5. ročníkem. Základní škola je umístěna společně s mateřskou školou v historické budově z roku 1879, která je ve vlastnictví obce Suchý Důl. Školní budova je sice stará, ale v posledních letech prošla postupně generálními opravami vnějšího i vnitřního vzhledu. Došlo ke zlepšení prostředí pro děti mladšího i školního věku a obec získala sportovní prostor, který je využíván v odpoledních a večerních hodinách i ostatními složkami a občany obce.

Základní škola nově disponuje třemi třídami s celkovou kapacitou 43 dětí. Předškolní zařízení je umístěno v přízemí školy a tvoří propojenou vzdělávací složku pro děti předškolního věku. Kapacita mateřské školy je 25 dětí. Dále se v budově nachází školní družina, šatna, jídelna a tělocvična, kde si děti mohou zahrát ping-pong, florbal či nohejbal. Ke škole náleží také zahrada.

V současné době je v obci rekonstruováno podkroví Suchodolské restaurace, kde by měla od příštího školního roku fungovat dětská skupina.

2.7.3 Zdravotnictví

V obci se nenachází žádné zdravotnické zařízení. Z tohoto důvodu musí obyvatelé Suchého Dolu dojíždět za zdravotnickými službami do okolních měst a obcí. Ordinance praktického lékaře, dětský lékař, stomatolog a další specializovaní lékaři se nacházejí v Polici nad Metují. Nejbližší nemocnice se nachází v Broumově a Náchodě. Lékárna je obyvatelům obce k dispozici v Polici nad Metují.

2.7.4 Organizace, sport a spolky

V obci Suchý Důl v současnosti funguje Sbor dobrovolných hasičů (SDH), Občanské sdružení SPONA Suchý Důl, Tělovýchovná jednota Sokol Suchý Důl a Sdružení Suchodolské ženy. Sbor dobrovolných hasičů má v obci Suchý Důl tradici již od roku 1883. Sbor má okolo 80 aktivních členů, kteří obec Suchý Důl i okolní obce chrání před požáry a pomáhají při brigádách v obci. Pořádají také kulturní akce - např. hasičský ples, Pouťovou zábavu, Suchodolský den, Tradiční suchodolské posvícení a festival Dunění rockových tamtamů. Hasičská zbrojnice je v horším technickém stavu, jelikož sídlí v budově bývalé pošty, která je nyní nevyužívaná. Pro zvýšení kvality fungování hasičského sboru je potřebná její kompletní rekonstrukce.

Spolek nadšenců (SPONA) ze Suchého Dolu byl založen v roce 2007. Cílem je zpestření života v obci a širšího okolí. Celoročně pořádají různé soutěže, divadelní představení, kulturní akce či ochutnávky vín.

Velké oblibě se také těší loutkové divadlo v Suchém Dole, jehož vznik se datuje do roku 1974. Od roku 2000 vystupuje soubor pod jménem Marná snaha. Soubor odehrál již mnoho pohádek i představení pro dospělé. Spolek nacvičuje v místním kulturním domě, který je nově zrekonstruovaný.

Počátky tělovýchovné jednoty v Suchém Dole sahají až do roku 1949, kdy místní národní výbor začal budovat rozsáhlé hřiště. V roce 1959 pak byl

Strategický plán rozvoje obce Suchý Důl 2026–2030

založen tělovýchovný kroužek, který nabízel pravidelné cvičení. Z kroužku se brzy stala organizovaná tělovýchova.

V průběhu posledních let TJ Sokol upustil od organizování velkých kulturních akcí a současně pronajímá sportoviště na turnaje a soustředění sportovců, především fotbalistů. K dalším akcím patřilo nové oplocení části hřiště a vybudování venkovního basketbalového koše. Na činnost TJ přispívá ze svého rozpočtu obec. V majetku TJ je také travnaté fotbalové hřiště s kabinami, které však nejsou v uspokojivém stavu a potřebují opravu. Avšak vzhledem k tomu, že kabiny nepatří do majetku obce, není zatím možné potřebnou opravu provést. V současnosti TJ pořádá pravidelně sportovní akce jako míčový víceboj, atletický den, biatlon či tradiční běh okolo Čertovy skály.

Posledním spolkem je sdružení Suchodolské ženy, který vznikl v roce 2004 a je pokračováním Svazu žen, který působil v obci téměř 30 let. V současné době má sdružení téměř 40 členek všech věkových kategorií. Hlavním cílem sdružení je obohatit kulturní život v obci. Největší akcí roku je tradiční lednový Ples žen, Dětský maškarní karneval a spousta různých výletů a besed.

Pro děti je k dispozici dětské hřiště nacházející se u parkoviště na okraji obce Slavný, které je výchozím bodem pro výlet k Broumovským stěnám. K posezení jsou tady lavičky, informační tabule a na druhé straně parkoviště i bezplatné toalety. Kulturní vyžití v obci je na velmi vysoké úrovni.

2.7.5 Služby

Obec Suchý Důl není z hlediska nabídky služeb příliš vybavená. V obci se nachází samoobsluha, která provozuje i poštu partner, což je pobočka České pošty v rukou soukromníka. Větší nákupní možnosti nabízí nedaleká Police nad Metují.

V Suchém Dole také funguje veřejná knihovna, která se nachází ve 2. patře zrekonstruované školní budovy. Setkávání občanů a pořádání

Strategický plán rozvoje obce Suchý Důl 2026–2030

společenských akcí v průběhu roku je umožněno v nově opraveném kulturním sálu.

Pro ubytovací a gastronomické služby jsou v obci například k dispozici Suchodolská restaurace Kačáma, Pension Ve Mlejně, Penzion Majka v obecní části Slavný, Chata Ledhujka a další poskytovatelé ubytování.

V obci jsou dále k dispozici tyto služby: zvěrolékař, truhlářství, zednické práce, instalatérství, stavebnictví, zemní práce, vyjížďky s koňským povozem a projekční poradenství.

Nejbližší policejní stanice se nachází ve městě Police nad Metují.

2.7.6 Informační servis obce

Obec Suchý Důl vydává Suchodolský občasník, který občany informuje o činnosti spolků v uplynulém roce, o jednáních zastupitelstva a plánech na nadcházející rok. Dále k informování obyvatel slouží místní rozhlas. Dále se jedná i o mobilní rozhlas, který umožňuje občanům zasílat hromadné SMS zprávy, hlasové zprávy, e-maily i zprávy do mobilní aplikace a současně od nich získat i zpětnou vazbu. Obec také spravuje webové stránky, na kterých občany informuje o podstatných událostech v obci i okolí, obsahuje však i současné a historické údaje o obci či kontakty. Stránka je pravidelně aktualizována. Obec má i facebookový účet pro rychlejší a snazší komunikaci s občany.

2.7.7 Správa obce

Obecní úřad obce Suchý Důl je úřadem se základní působností. Matrika a stavební úřad se nacházejí v Polici nad Metují, zatímco finanční a živnostenský úřad se nacházejí ve městě Náchod.

Zastupitelstvo obce tvoří 9 členů, a v jeho čele stojí starostka a místostarostka. Zřízeny jsou kontrolní a finanční výbor.

Obec zaměstnává několik osob, některé celoročně (pracovník údržby, pracovnice úklidu, úřednice), některé sezónně (pracovníci na parkovišti).

Strategický plán rozvoje obce Suchý Důl 2026–2030

Starostka obce je pro výkon své funkce uvolněná. Úřední hodiny pro občany obce jsou dva dny v týdnu, v pondělí a ve středu. Budova obecního úřadu je sdílena s místními potravinami, které se nachází v přízemí.

Rozpočet obce, podle kterého hospodaří v průběhu kalendářního roku, je povinně každoročně sestavován na základě zákona č. 250/2000 Sb., o rozpočtových pravidlech územních rozpočtů. Tvorbu, postavení, funkci a obsah rozpočtu upravuje uvedený zákon, kterým se Suchý Důl při svém hospodaření musí řídit.

Hospodaření obce Suchý Důl zobrazuje tabulka 4. Data zobrazená v tabulce poukazují na schodkový rozpočet v prvních dvou sledovaných letech a na přebytkový rozpočet obce ve zbývajících dvou sledovaných letech. Ve sledovaném období nelze pozorovat jednoznačný trend růstu či poklesu hodnot příjmů či výdajů v čase obce Suchý Důl.

Tabulka 4: Přehled příjmů a výdajů Suchého Dolu v letech 2021 až 2024

rok	2021	2022	2023	2024	
Příjmy	10 875 649	12 767 102	16 325 423	12 913 605	
Výdaje	Běžné	6 570 080	10 040 770	8 697 725	7 742 602
	Investiční	6 020 280	9 114 245	5 736 600	503 660
	Celkem	12 590 361	19 155 014	14 434 325	8 246 262
Rozdíl	-1 714 712	-6 387 912	1 891 098	4 667 343	

Zdroj: Informační portál Ministerstva financí MONITOR <https://monitor.statnipokladna.cz/>

Obec Suchý Důl je členem euroregionu Glacensis, mikroregionu DSO Policko, DSO Lesy Policka, MAS Stolové hory, Společnosti pro destinační management Broumovska a Destinační společnosti pro Kladské pomezí. Partnerská spolupráce mezi jednotlivými uskupeními napomáhá celkovému rozvoji obce a zachování společného kulturního dědictví.

2.8 ŽIVOTNÍ PROSTŘEDÍ

Obec Suchý Důl leží v CHKO Broumovsko, která je členěna do několika menších podcelků. CHKO Broumovsko byla zřízena v roce 1991 na ploše 410 km². K typickým znakům oblasti náleží zejména povrchové utváření, včetně vodních ploch a toků, rostlinstvo a volně žijící živočišstvo, rozvržení a využití lesního a zemědělského původního fondu a také rozmístění a urbanistická skladba sídlišť a místní zástavba lidového rázu.

Konkrétně na území Suchého Dolu se rozprostírá Národní přírodní rezervace Broumovské stěny, do níž spadají Národní přírodní památka Polické stěny a Přírodní památka Šafránová stráň. NPP Polické stěny jsou geomorfologicky ojedinělým útvarem tvořeným formami pseudokrasového reliéfu v kvádrových pískovcích svrchní křídy, jež se tu vyskytují hlavně ve formě rozsáhlých skalních plošin a měst, složitě členěných hřbetů a skalních věží, kaňonů, soutěsek, roklí a jeskyní, kde žijí specifická rostlinná a živočišná společenstva. Naopak důvodem ochrany PP Šafránova stráň nejsou skalní reliéfy, ale výskyt populace silně ohroženého šafránu bělokvětého na druhově bohaté svahové louce. Celé toto pásmo leží v I. zóně CHKO, a kolem těchto maloplošných chráněných území leží ochranná II. zóna CHKO, zatímco zbytek obce leží ve III. zóně CHKO.

Jsou zde také evidovány menší lokality výskytu významných fenoménů ohrožených rostlin a živočichů. Mezi ně patří Louka nad Suchým Dolem, kde v údolí potoka lze najít druhově bohatá rostlinná společenstva, a lokalita U školky, která je ceněná z důvodu výskytu Vemeníku zelenavého.

K neméně významnému prvku v obci utvářející příjemné prostředí k životu patří i veřejná zeleň. Je proto důležité o ni pravidelně pečovat.

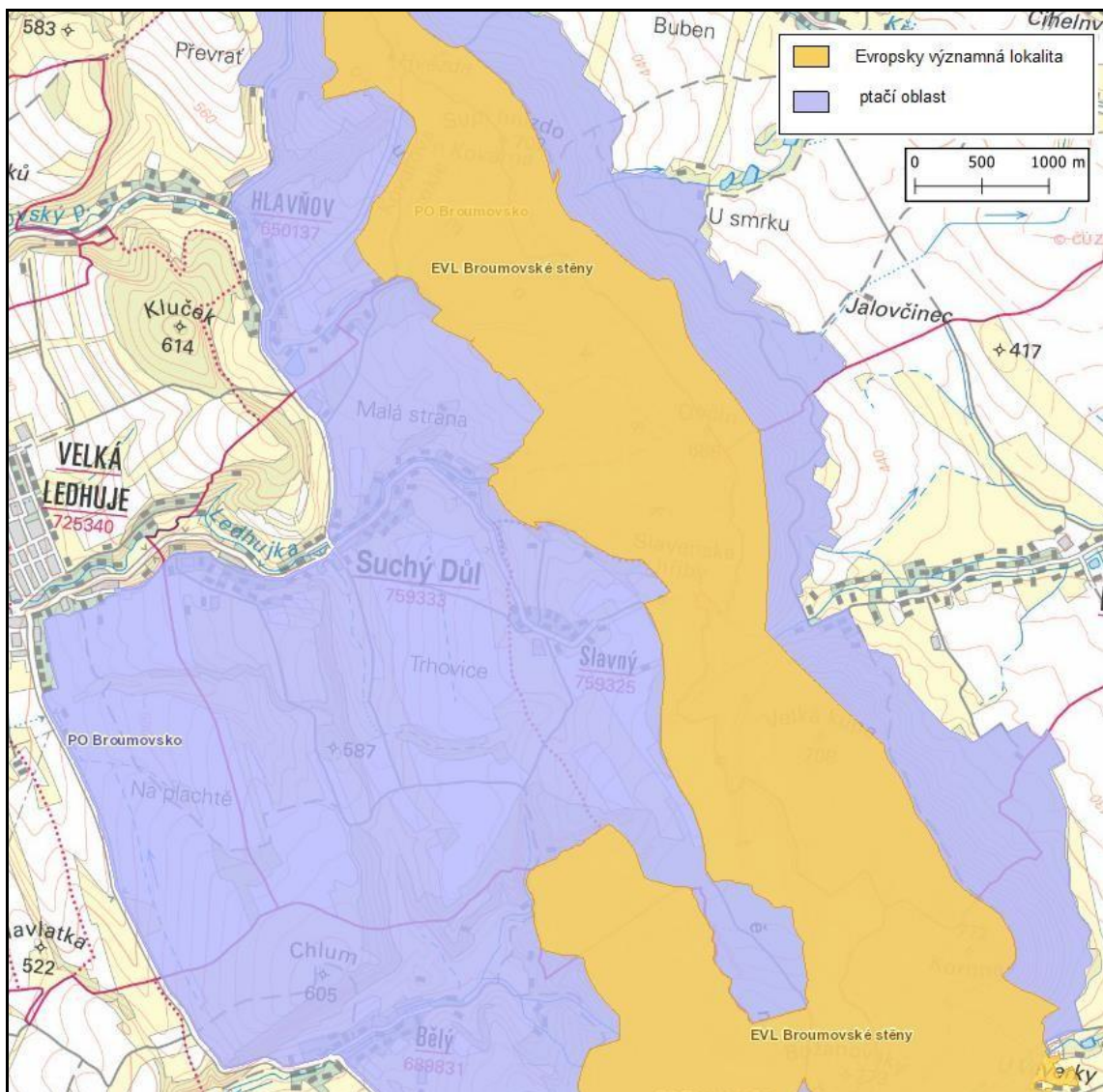
Obrázek 14: Přírodní památka Šafránová stráž



Zdroj: STRATEGICKÝ PLÁN ROZVOJE OBCE SUCHÝ DŮL 2020-2025

V katastrálním území obce se nachází ptačí oblast Broumovsko, která byla také vyhlášena ptačí oblastí v rámci soustavy Natura 2000. Předmětem ochrany v této ptačí oblasti jsou biotopy a populace výra velkého a sokola stěhovavého.

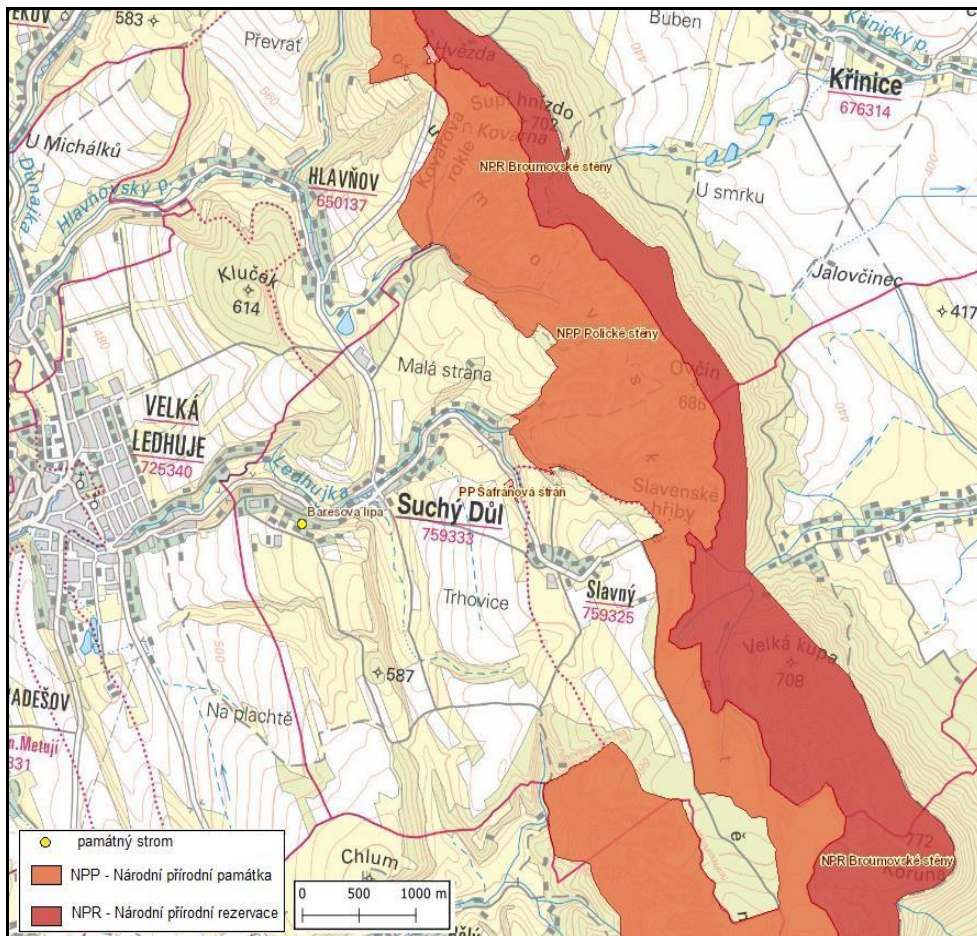
Obrázek 15: Ptačí oblast a evropsky významná lokalita na území Suchého Dolu



Zdroj: STRATEGICKÝ PLÁN ROZVOJE OBCE SUCHÝ DŮL 2020-2025

Podkladová mapa: Základní mapa 1:50 000, ČÚZK; Ústřední registr ochrany přírody, Geoportál AOPK ČR

Obrázek 16: Chráněná území v Suchém Dole – národní přírodní památky, národní přírodní rezervace, památné stromy



Zdroj: STRATEGICKÝ PLÁN ROZVOJE OBCE SUCHÝ DŮL 2020-2025

Podkladová mapa: Základní mapa 1:50 000, ČÚZK; Ústřední registr ochrany přírody, Geoportál AOPK ČR

2.9 SWOT ANALÝZA

SWOT analýza je dnes již standardní analytickou metodou nejen regionálního rozvoje, jejíž podstatou je odhalení a současně vzájemné porovnávání vnitřních silných a slabých stránek a vnějších podmínek působících na obec.

Jedná se o analýzu hlavních tendencí současného a budoucího vývoje obce.

SWOT, což je zkratka z anglických slov:

- **S = STRENGTHS** – silné stránky, přednosti, výhody: CO JE NA NÁS DOBRÉ
- **W = WEAKNESSES** – slabé stránky, nedostatky, slabiny: CO NÁS OHROŽUJE
- **O = OPPORTUNITIES** – příležitosti, možnosti: JAKÉ MÁME MOŽNOSTI
- **T = THREATS** – hrozby, nežádoucí ohrožení: CO NÁS MŮŽE OHROŽOVAT

Smysl SWOT analýzy spočívá v akceptování silných stránek a odstraňování (nebo alespoň omezování) stránek slabých, čímž se zvyšuje pravděpodobnost budoucí realizace příhodných možností, a naopak se omezuje dopad pojmenovaných hrozeb.

Výsledky SWOT analýzy slouží jako základ pro další analyzování obce, vymezení problémových oblastí a zaměření rozvojového plánu obce.

Silné stránky	Slabé stránky
<ul style="list-style-type: none"> ❖ Poloha obce v CHKO Broumovsko, přírodní památky ❖ Členství obce v MAS, DSO, Euroregionu ❖ Nízká míra nezaměstnanosti ❖ Dobrá dopravní dostupnost ❖ Základní občanská vybavenost (obchod, pošta, knihovna, hospoda) ❖ Turisticky atraktivní oblast (horolezectví, religiózní turismus, cyklostezky, naučné stezky) ❖ Bohatý kulturní a spolkový život ❖ Fungující škola ❖ Kvalitní pitná voda (PKP) ❖ Klidná, čistá a bezpečná lokalita ❖ Rekonstruovaná budova OÚ ❖ Klidná a bezpečná lokalita ❖ Informování směrem k občanům (zpravodaj, mobilní rozhlas, Facebook) 	<ul style="list-style-type: none"> ❖ Nekompaktní prostorová struktura obce ❖ Spalování tuhých paliv (zhoršené ovzduší zejména v zimě) ❖ Regulace zemědělství z hlediska polohy obce v CHKO a PKP ❖ Nízká diverzifikace zaměstnavatelů ❖ Některé místní komunikace v neuspokojivém technickém stavu ❖ Technická infrastruktura (Absence plynofikace, kanalizace, ČOV, sběrného dvora) ❖ Nedostatek zastavitelných ploch ❖ Nedostatek parkovacích míst ❖ Horší dopravní obslužnost ❖ Nevyhovující stav sportovního zařízení ❖ Nedostatečná údržba veřejné zeleně ❖ Rozvoj obce regulován správou CHKO

Příležitosti	Hrozby
<ul style="list-style-type: none"> ❖ Využití finanční podpory z fondů EU a národních programů k rozvoji obce ❖ Rozvoj sociálního bydlení ❖ Příchod mladého obyvatelstva ❖ Zlepšení kvality ŽP po vybudování chybějící technické infrastruktury ❖ Revitalizace budovy hasičské zbrojnice a pošty ❖ Rozvoj cestovního ruchu (budování turistické infrastruktury) ❖ Nová výsadba a údržba stávající veřejné zeleně ❖ Podpora seniorů (komunitní aktivity, sociální bydlení...) ❖ Podpora obnovitelných zdrojů energie, sdílení energií 	<ul style="list-style-type: none"> ❖ Ukončení činnosti místních komerčních služeb (obchod, pošta) ❖ Chátrání historických památek ❖ Masový turismus ❖ Stárnutí obyvatelstva a odchod mladých do měst ❖ Hospodářská krize a zvýšení nezaměstnanosti ❖ Zvyšující se rozloha silně erozně ohrožených oblastí ❖ Zhoršující se stav ovzduší v důsledku znečištění z lokálních zdrojů topenišť ❖ Zhoršující se stav vodstva v důsledku nedostatečného čištění odpadních vod

3 NÁVRHOVÁ ČÁST

Návrhová část vychází z poznatků analytické části a SWOT analýzy. Reflektuje témata, která jsou pro další rozvoj obce stěžejní. Návrhová část postupuje od obecných cílů ke konkrétním aktivitám.

STRATEGICKÁ VIZE

Dlouhodobá vize určuje představu o budoucnosti obce, vyjadřuje, jak se bude obec rozvíjet a měnit. Strategická vize vychází z poznatků analytické části a z dalších informací. Realizace strategických cílů napomůže k naplnění této vize a zajistí tak kvalitní životní prostor pro obyvatele Suchého Dolu.

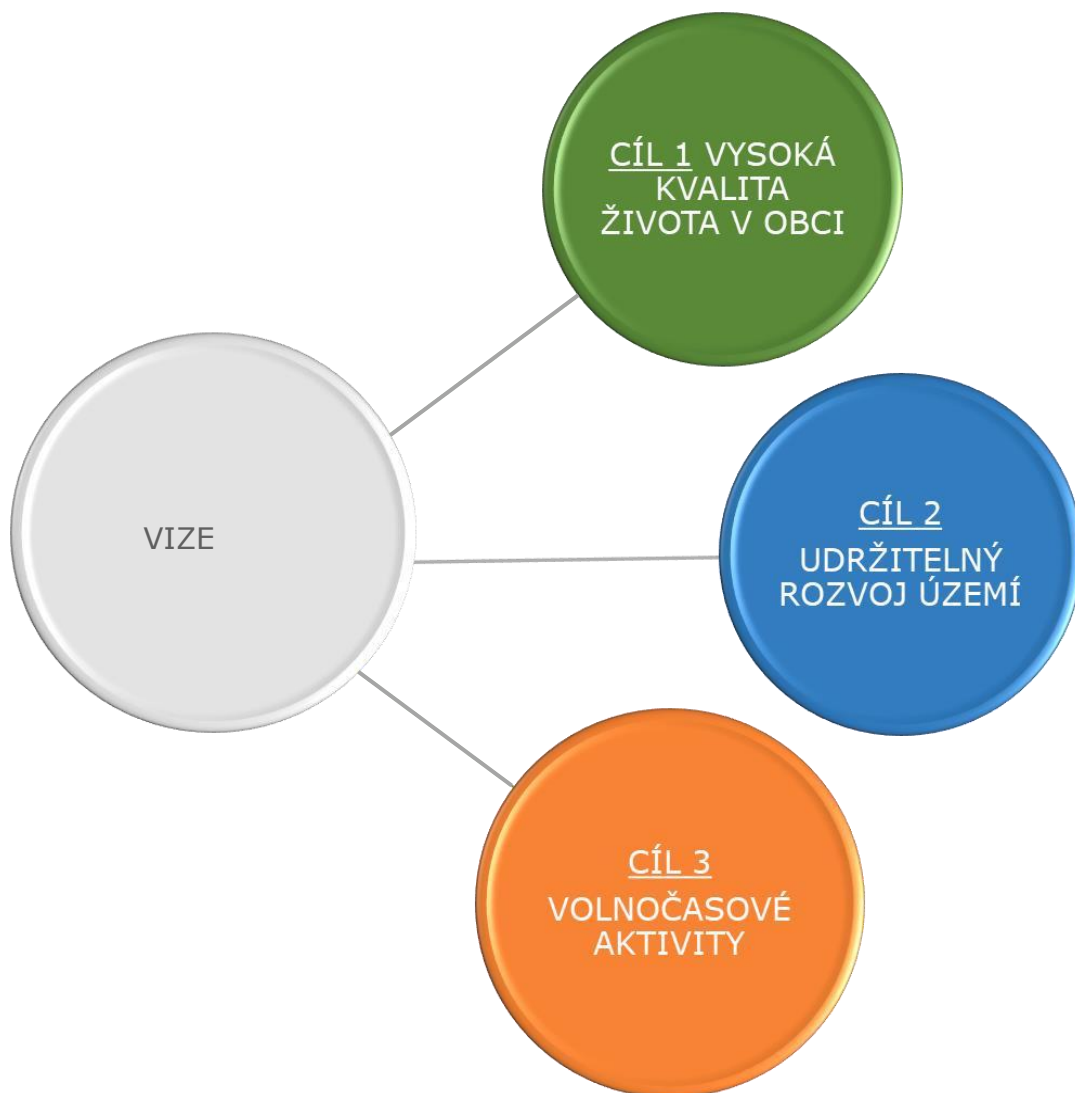
Vize rozvoje obce Suchý Důl

Obec Suchý Důl vyniká aktivní a pečující komunitou, svým venkovským charakterem osídlení a aktivní spoluprací s okolními obcemi. Využívá své polohy v CHKO Broumovsko a čistého životního prostředí. Suchý Důl poskytuje kvalitní zázemí pro rozvoj rodinného bydlení s odpovídající nabídkou veřejných služeb a možnostmi trávení volného času.

STRATEGICKÉ CÍLE

Strategické cíle představují výsledný stav, kterého by mělo být dosaženo v horizontu platnosti dokumentu.

Obec Suchý Důl si stanovila strategické cíle, kterých chce dosáhnout do roku 2030, cíle jsou tedy definovány na období pěti let. Strategické cíle tedy vyjadřují žádoucí stav, kterého by mělo být do roku 2030 dosaženo. Strategické cíle vedou k naplnění vize rozvoje obce.



CÍL 1: VYSOKÁ KVALITA ŽIVOTA V OBCI

Priorita 1.A: Rozvoj občanské vybavenosti	
Specifický cíl: Zajistit kvalitní občanskou vybavenost	
Opatření 1.A.1:	Modernizace, údržba a rozvoj majetku obce
Priorita 1.B: Výkon veřejné správy	
Specifický cíl: Zkvalitnit výkon veřejné správy	
Opatření 1.B.1:	Efektivní řízení obecního úřadu
Opatření 1.B.2:	Lepší správa obecního majetku
Priorita 1.C: Rozvoj škol a školských zařízení	
Specifický cíl: Zajistit kvalitní školství v obci	
Opatření 1.C.1:	Udržení a zvyšování kvality výuky ve škole a školských zařízeních
Priorita 1.D: Rozvoj sociálních služeb	
Specifický cíl: Zajistit v obci kvalitní sociální služby a služby se sociálních oblastí související	
Opatření 1.D.1:	Podpora aktivit souvisejících se sociální oblastí v obci

CÍL 2: UDRŽITELNÝ ROZVOJ ÚZEMÍ

Priorita 2.A: Územní rozvoj	
Specifický cíl: Zajistit udržitelný rozvoj území	
Opatření 2.A.1:	Obnova památkového fondu
Opatření 2.A.2:	Revitalizování, údržba a čistota veřejných prostranství a zeleně
Opatření 2.A.3:	Správa bytového fondu
Priorita 2.B: Technická infrastruktura	
Specifický cíl: Rozvoj dopravní a technické infrastruktury	
Opatření 2.B.1:	Rozvoj udržitelného odpadového hospodářství
Opatření 2.B.2:	Modernizace a rozvoj sítí technické infrastruktury
Opatření 2.B.3:	Zlepšení kvality dopravní infrastruktury
Priorita 2.C: Rozvoj cestovního ruchu	
Specifický cíl: Rozvíjet podmínky pro zvýšení návštěvnosti a atraktivnosti obce	
Opatření 2.C.1:	Rozvoj infrastruktury a služeb cestovního ruchu
Opatření 2.C.2:	Podpora aktivit zvyšujících návštěvnost a atraktivnost obce

CÍL 3: VOLNOČASOVÉ AKTIVITY

Priorita 3.A: Podpora volnočasových aktivit	
Specifický cíl: Zajistit kvalitní volnočasové a sportovní vyžití	
Opatření 3.A.1:	Rozvoj kulturního života v obci
Opatření 3.A.2:	Podpora tělovýchovných aktivit pro děti a mládež
Opatření 3.A.3:	Zabezpečení kvalitního a moderního materiálního a prostorového zázemí pro sportovní aktivity a hry dětí

4 IMPLEMENTAČNÍ ČÁST

Účelem implementace je zajistit úspěšné zavedení strategického plánu do praxe řízení obce.

Strategický rozvojový plán byl sestaven v souladu s cíli následujících strategických dokumentů:

- Strategie rozvoje Královéhradeckého kraje 2021-2027
- Strategie regionálního rozvoje ČR 2021+
- Strategie komunitně vedeného místního rozvoje Místní akční skupiny Stolové hory pro období 2021–2027

OPATŘENÍ A AKTIVITY

Opatření a aktivity formulují konkrétní přístup k řešení strategických cílů.

Opatření budou naplněna realizací konkrétních rozvojových aktivit.

CÍL 1: VYSOKÁ KVALITA ŽIVOTA V OBCI

Priorita 1.A: Rozvoj občanské vybavenosti

➤ Opatření 1.A.1: Modernizace, údržba a rozvoj majetku obce

Aktivita	1.A.1.1: Oprava bývalé pošty a hasičské zbrojnice
Popis aktivity	Postupná revitalizace objektu využívaného SDH Suchý Důl.
Předpokládaný odpovědný subjekt	Vedení obce
Předpokládaný termín realizace	2026-2030
Odhad rozpočtu aktivity	10 000 000 Kč
Připravenost k realizaci	Záměr

Aktivita	1.A.1.2: Zachování služeb v obci
Popis aktivity	Zachování stávajících služeb v obci, především obchodu a Pošty Partner formou vytváření vhodných podmínek pro podnikání.
Předpokládaný odpovědný subjekt	Vedení obce
Předpokládaný termín realizace	2026-2030
Odhad rozpočtu aktivity	Dle potřeby

Aktivita	1.A.1.3: Rozvoj základních služeb
Popis aktivity	Podpora zdravotnictví a rozvoje dalších základních služeb pro občany.
Předpokládaný odpovědný subjekt	Vedení obce
Předpokládaný termín realizace	2026-2030
Odhad rozpočtu aktivity	Dle potřeby

Priorita 1.B: Výkon veřejné správy

➤ **Opatření 1.B.1: Efektivní řízení obecního úřadu**

Aktivita	1.B.1.1: Vytvoření nového územního plánu obce
Popis aktivity	Zefektivnění prostorového a funkčního uspořádání území díky vytvoření nového územního plánu.
Předpokládaný odpovědný subjekt	Vedení obce
Předpokládaný termín realizace	2026-2030
Odhad rozpočtu aktivity	300 000 Kč
Připravenost k realizaci	Realizace probíhá

➤ **Opatření 1.B.2: Lepší správa obecního majetku**

Aktivita	1.B.2.1: Efektivní správa obecního majetku
Popis aktivity	Posílení role strategického řízení a plánování při realizaci samosprávy obce. Evidence hmotného majetku obce pomocí pasportizace pro jeho efektivní provoz, údržbu a modernizaci.
Předpokládaný odpovědný subjekt	Vedení obce
Předpokládaný termín realizace	2026-2030
Odhad rozpočtu aktivity	Dle rozsahu aktualizace
Připravenost k realizaci	Pasportizace probíhá

Aktivita	1.B.2.2: Výkup pozemků/nemovitostí v obci
Popis aktivity	Výkup pozemků územní samosprávou s ohledem na možné budoucí zájmy a potřeby obce.
Předpokládaný odpovědný subjekt	Vedení obce
Předpokládaný termín realizace	Dle potřeby
Odhad rozpočtu aktivity	Dle typu pozemku

Priorita 1.C: Rozvoj škol a školských zařízení

➤ ***Opatření 1.C.1: Udržení a zvyšování kvality výuky ve škole a školských zařízeních***

Aktivita	1.C.1.1: Podpora a modernizace výukových prostor, vč. učebních pomůcek a školního vybavení
Popis aktivity	Zkvalitňování výukových prostor včetně vybavení (audiovizuální technika, technické vybavení učeben, podpora technického vzdělávání, inovační aktivity ve vzdělávání.)
Předpokládaný odpovědný subjekt	Vedení obce a ZŠ
Předpokládaný termín realizace	Průběžně
Odhad rozpočtu aktivity	---

Aktivita	1.C.1.2: Podpora rozvoje alternativních forem vzdělávání a osvěty obyvatel
Popis aktivity	Podpora pořádání exkurzí, mimoškolních vzdělávacích aktivit, zájmových kroužků, atd.
Předpokládaný odpovědný subjekt	Vedení obce a ZŠ
Předpokládaný termín realizace	Průběžně
Odhad rozpočtu aktivity	---

Priorita 1.D: Rozvoj sociálních služeb

➤ **Opatření 1.D.1: Podpora aktivit souvisejících se sociální oblastí v obci**

Aktivita	1.D.1.1: Podpora komunitních aktivit pro seniory
Popis aktivity	Komunitní aktivity pro seniory – podpora aktivního trávení života seniorů, prevence jejich osamění a vyloučení ze společnosti apod.
Předpokládaný odpovědný subjekt	Vedení obce
Předpokládaný termín realizace	Průběžně
Odhad rozpočtu aktivity	---

Aktivita	1.D.1.2: Podpora bydlení pro seniory i rodiny s malými dětmi
Popis aktivity	Podpora rozvoje sociálního bydlení, zajištění dostupného bydlení, podpora existence startovacích bytů v obci.
Předpokládaný odpovědný subjekt	Vedení obce
Předpokládaný termín realizace	Průběžně
Odhad rozpočtu aktivity	Dle potřeby

CÍL 2: UDRŽITELNÝ ROZVOJ ÚZEMÍ

Priorita 2.A: Územní rozvoj

➤ *Opatření 2.A.1: Obnova památkového fondu*

Aktivita	2.A.1.1: Oprava historické památky Soudní brána
Popis aktivity	Aktivita spočívá v rekonstrukci památky Soudní brána.
Předpokládaný odpovědný subjekt	Vedení obce
Předpokládaný termín realizace	2026-2030
Odhad rozpočtu aktivity	11 000 000 Kč
Připravenost k realizaci	Záměr

➤ **Opatření 2.A.2: Revitalizování, údržba a čistota veřejných prostranství a zeleně**

Aktivita	2.A.2.1: Údržba zeleně v obci
Popis aktivity	Soubor sezónních prací za účelem udržení bezpečného stavu zeleně (zametání, pokos, průklest, ...).
Předpokládaný odpovědný subjekt	Vedení obce
Předpokládaný termín realizace	Průběžně
Odhad rozpočtu aktivity	Dle potřeby
Připravenost k realizaci	Průběžně probíhá

Aktivita	2.A.2.2: Modernizace, údržba a doplnění mobiliáře obce
Popis aktivity	Zlepšení vzhledu obce (údržba laviček, košů, stojanů na kola a dalšího mobiliáře)
Předpokládaný odpovědný subjekt	Vedení obce
Předpokládaný termín realizace	Dle potřeby
Odhad rozpočtu aktivity	Dle potřeby
Připravenost k realizaci	Průběžně probíhá

➤ **Opatření 2.A.3: Správa bytového fondu**

Aktivita	2.A.3.1: Údržba obecního majetku
Popis aktivity	Správa nemovitostí v majetku obce, opravy a udržování bytového fondu.
Předpokládaný odpovědný subjekt	Vedení obce
Předpokládaný termín realizace	Dle potřeby
Odhad rozpočtu aktivity	V řádu desítek mil. Kč
Připravenost k realizaci	Záměr

Priorita 2.B: Technická infrastruktura

➤ **Opatření 2.B.1: Rozvoj udržitelného odpadového hospodářství**

Aktivita	2.B.1.1: Vyřešení vlastnických vztahů za účelem výstavby sběrného dvora a jeho případná realizace
Popis aktivity	Lokalita pro výstavbu sběrného dvora nepatří pod obecní správu, je proto potřeba nejdříve vyřešit vlastnické vztahy. Rozpočet aktivity počítá s následnou výstavbou sběrného dvora.
Předpokládaný odpovědný subjekt	Vedení obce
Předpokládaný termín realizace	2026-2030
Odhad rozpočtu aktivity	15 000 000 Kč
Připravenost k realizaci	Záměr

Aktivita	2.B.1.2: Efektivnější nakládání s odpadními vodami
Popis aktivity	Projekt postupné realizace a zavedení DČOV či septik s filtry, sloužící k čištění komunálních odpadních vod izolovaných zdrojů znečištění, jako jsou rodinné domky, pravidelně navštěvované chaty, atd.
Předpokládaný odpovědný subjekt	Vedení obce
Předpokládaný termín realizace	Dle získání dotací a zájmu občanů
Odhad rozpočtu aktivity	---

➤ **Opatření 2.B.2: Modernizace a rozvoj sítí technické infrastruktury**

Aktivita	2.B.2.1: Obnova a údržba veřejného osvětlení
Popis aktivity	Modernizace a výměna svítidel veřejného osvětlení za účelem udržení jejich dobrého technického stavu (odstraňování zjištěných závad a poruch VO a kabelů, výměna nesvítících světelných zdrojů a svítidel, údržba rozvaděčů)
Předpokládaný odpovědný subjekt	Vedení obce
Předpokládaný termín realizace	Průběžně
Odhad rozpočtu aktivity	Dle potřeby
Připravenost k realizaci	Záměr

Aktivita	2.B.2.2: Rozvoj sítí souvisejících s obnovitelnými zdroji energie
Popis aktivity	Jedná se především o rozšíření množství fotovoltaických panelů instalovaných na budovách ve vlastnictví obce. Podle potřeby o využití i dalších druhů obnovitelných zdrojů.
Předpokládaný odpovědný subjekt	Vedení obce
Předpokládaný termín realizace	Průběžně
Odhad rozpočtu aktivity	Dle potřeby
Připravenost k realizaci	Záměr

Strategický plán rozvoje obce Suchý Důl 2026–2030

Aktivita	2.B.2.3: Instalace dobíjecích stanic pro auta a elektrokola
Popis aktivity	Zajištění existence dobíjecích stanic pro auta a elektrokola na území obce.
Předpokládaný odpovědný subjekt	Vedení obce
Předpokládaný termín realizace	Průběžně
Odhad rozpočtu aktivity	Dle potřeby
Připravenost k realizaci	Záměr

Aktivita	2.B.2.4: Podpora rozvoje sdílení energie
Popis aktivity	Podpora aktivit souvisejících se sdílením energie, např. prostřednictvím energetického společenství.
Předpokládaný odpovědný subjekt	Vedení obce
Předpokládaný termín realizace	Průběžně
Odhad rozpočtu aktivity	Dle potřeby
Připravenost k realizaci	Záměr

➤ **Opatření 2.B.3: Zlepšení kvality dopravní infrastruktury**

Aktivita	2.B.3.1: Opravy místních komunikací
Popis aktivity	Průběžně dle potřeby řešit opravu místních i účelových komunikací.
Předpokládaný odpovědný subjekt	Vedení obce
Předpokládaný termín realizace	2026-2030
Odhad rozpočtu aktivity	Dle potřeby
Připravenost k realizaci	Záměr

Aktivita	2.B.3.2: Rekonstrukce autobusových zastávek
Popis aktivity	Zlepšení stavu autobusových zastávek (obnova, údržba).
Předpokládaný odpovědný subjekt	Vedení obce
Předpokládaný termín realizace	Průběžně
Odhad rozpočtu aktivity	Cena dle rozsahu aktivity
Připravenost k realizaci	Nízká

Aktivita	2.B.3.3: Řešení parkovacích ploch
Popis aktivity	Obec musí řešit nedostatek parkovacích ploch, nynější kapacita není dostačující, a to zejména v letním období kvůli turistům. Možností je vybudování nového záchytného parkoviště.
Předpokládaný odpovědný subjekt	Vedení obce
Předpokládaný termín realizace	Není stanoveno, závisí na dostupnosti rozvojových ploch v obci
Odhad rozpočtu aktivity	---

Priorita 2.C: Rozvoj cestovního ruchu

➤ Opatření 2.C.1: Podpora aktivit zvyšujících návštěvnost a atraktivnost obce

Aktivita	2.C.1.1: Aktivní participace při propagaci širšího okolí obce jako turistického regionu (Kladské pomezí, SDMB, MAS apod.)
Popis aktivity	Propagace turistických atraktivit a obce a okolí jako turistické destinace.
Předpokládaný odpovědný subjekt	Vedení obce
Předpokládaný termín realizace	Průběžně
Odhad rozpočtu aktivity	---
Připravenost k realizaci	Průběžně probíhá

CÍL 3: VOLNOČASOVÉ AKTIVITY

Priorita 3.A: Podpora volnočasových aktivit

➤ Opatření 3.A.1: Rozvoj kulturního života v obci

Aktivita	3.A.1.1: Podpora spolkových činností
Popis aktivity	Zajištění kvalitního volnočasového vyžití prostřednictvím kulturních aktivit, které jsou pořádány či spolupořádány místními spolky.
Předpokládaný odpovědný subjekt	Vedení obce
Předpokládaný termín realizace	Průběžně
Odhad rozpočtu aktivity	100 000 Kč/rok
Připravenost k realizaci	Průběžně probíhá

➤ **Opatření 3.A.2: Podpora tělovýchovných aktivit pro děti a mládež**

Aktivita	3.A.2.1: Podpora činnosti místních sportovních oddílů
Popis aktivity	Zajištění kvalitního volnočasového vyžití prostřednictvím sportovních aktivit, které jsou zajišťovány místními organizacemi a propagace jejich činnosti.
Předpokládaný odpovědný subjekt	Vedení obce
Předpokládaný termín realizace	Průběžně
Odhad rozpočtu aktivity	100 000 Kč/rok
Připravenost k realizaci	Průběžně probíhá

➤ **Opatření 3.A.3: Zabezpečení kvalitního a moderního materiálního a prostorového zázemí pro sportovní aktivity a hry dětí**

Aktivita	3.A.3.1: Podpora ZŠ v oblasti zajišťování adekvátního a moderního zázemí pro tělocvičné činnosti
Popis aktivity	Rekonstrukce, modernizace a údržba zařízení pro sportovní aktivity.
Předpokládaný odpovědný subjekt	Vedení obce
Předpokládaný termín realizace	Dle potřeby
Odhad rozpočtu aktivity	---

Aktivita	3.A.3.2: Údržba a zajišťování bezpečnosti stávajících dětských hřišť
Popis aktivity	Rekonstrukce, modernizace a údržba dětských hřišť.
Předpokládaný odpovědný subjekt	Vedení obce
Předpokládaný termín realizace	Průběžně
Odhad rozpočtu aktivity	Cena dle rozsahu údržby
Připravenost k realizaci	Dle potřeby

Aktivita	3.A.3.3: Rekonstrukce kabin na fotbalovém hřišti
Popis aktivity	Sportovní kabiny na hřišti jsou ve špatném technickém stavu, je proto potřeba jejich oprava. Objekt však není v majetku obce, tudíž je nejprve nutné vyřešit vlastnické vztahy.
Předpokládaný odpovědný subjekt	Vedení obce
Předpokládaný termín realizace	Závisí na vyřešení vlastnických vztahů
Odhad rozpočtu aktivity	Min. 250 000 Kč
Připravenost k realizaci	Záměr

Aktivita	3.A.3.4: Podpora cyklo dopravy – údržba a modernizace stávajících cyklotras
Popis aktivity	Pravidelná kontrola, správa a údržba cyklostezek, dle potřeby úpravy povrchu či dopravního značení nebo změna umístění trasy v terénu.
Předpokládaný odpovědný subjekt	Vedení obce
Předpokládaný termín realizace	Průběžně
Odhad rozpočtu aktivity	---
Připravenost k realizaci	Dle potřeby

ZPŘÍSTUPNĚNÍ DOKUMENTU

Dokument bude zveřejněn na internetových stránkách obce Suchý Důl a zároveň bude k nahlédnutí, případně i k zapůjčení v listinné podobě na obecním úřadě.

HODNOCENÍ PLNĚNÍ STRATEGICKÉHO PLÁNU

Plnění strategického plánu bude kontrolováno průběžně, bude vyhodnoceno, do jaké míry byly naplánované záměry skutečně realizovány, či z jakých důvodů případně realizovány být nemohly. Současně budou případně přehodnoceny jednotlivé záměry z hlediska možnosti a potřebnosti jejich realizace a bude také zkontrolováno nastavení priorit záměrů.

Seznam obrázků

Obrázek 1: Poloha a katastrální území obce Suchý Důl.....	9
Obrázek 2: Geologická mapa Suchý Důl.....	10
Obrázek 3: Věková pyramida obyvatel v obci Suchý Důl k 26. 3. 2021.....	11
Obrázek 4: Vývoj počtu obyvatel v obci Suchý Důl od roku 1991 do roku 2024.....	12
Obrázek 5: Vývoj indexu stáří v obci Suchý Důl v letech 2020 až 2024	13
Obrázek 6: Pohyb obyvatelstva v Suchém Dole mezi lety 2004 až 2024	14
Obrázek 7: Struktura ekonomicky aktivních subjektů v Suchém Dole v % (2024)	16
Obrázek 8: Podíl nezaměstnaných osob v % v obci Suchý Důl v období 2020-2024.....	19
Obrázek 9: Porovnání podílu nezaměstnaných osob za územní jednotky obec Suchý Důl, okres Náchod a Královéhradecký kraj v období 2020-2024.....	20
Obrázek 10: Zonace CHKO v obci Suchý Důl.....	22
Obrázek 11: Čertova skála	25
Obrázek 12: Kaple Panny Marie Růžencové (Zelená kaplička)	25
Obrázek 13: Cyklomapa a turistická mapa Suchého Dolu.....	29
Obrázek 14:Přírodní památka Šafránová stráž	36
Obrázek 15: Ptačí oblast a evropsky významná lokalita na území Suchého Dolu	37
Obrázek 16: Chráněná území v Suchém Dole – národní přírodní památky, národní přírodní rezervace, památné stromy.....	38

Seznam tabulek

Tabulka 1 Porovnání vzdělanostní struktury obyvatelstva k roku 2021 za obec Suchý Důl, ORP Náchod, Královéhradecký kraj a ČR.....	15
Tabulka 2: Ekonomická aktivita obyvatelstva za jednotky obec Suchý Důl, SO ORP Náchod, Královéhradecký kraj a celá ČR v roce 2021.....	18
Tabulka 3: Využití půdy (ha) v obci Suchý Důl k 31. 12. 2024	21
Tabulka 4: Přehled příjmů a výdajů Suchého Dolu v letech 2021 až 2024 ...	34